



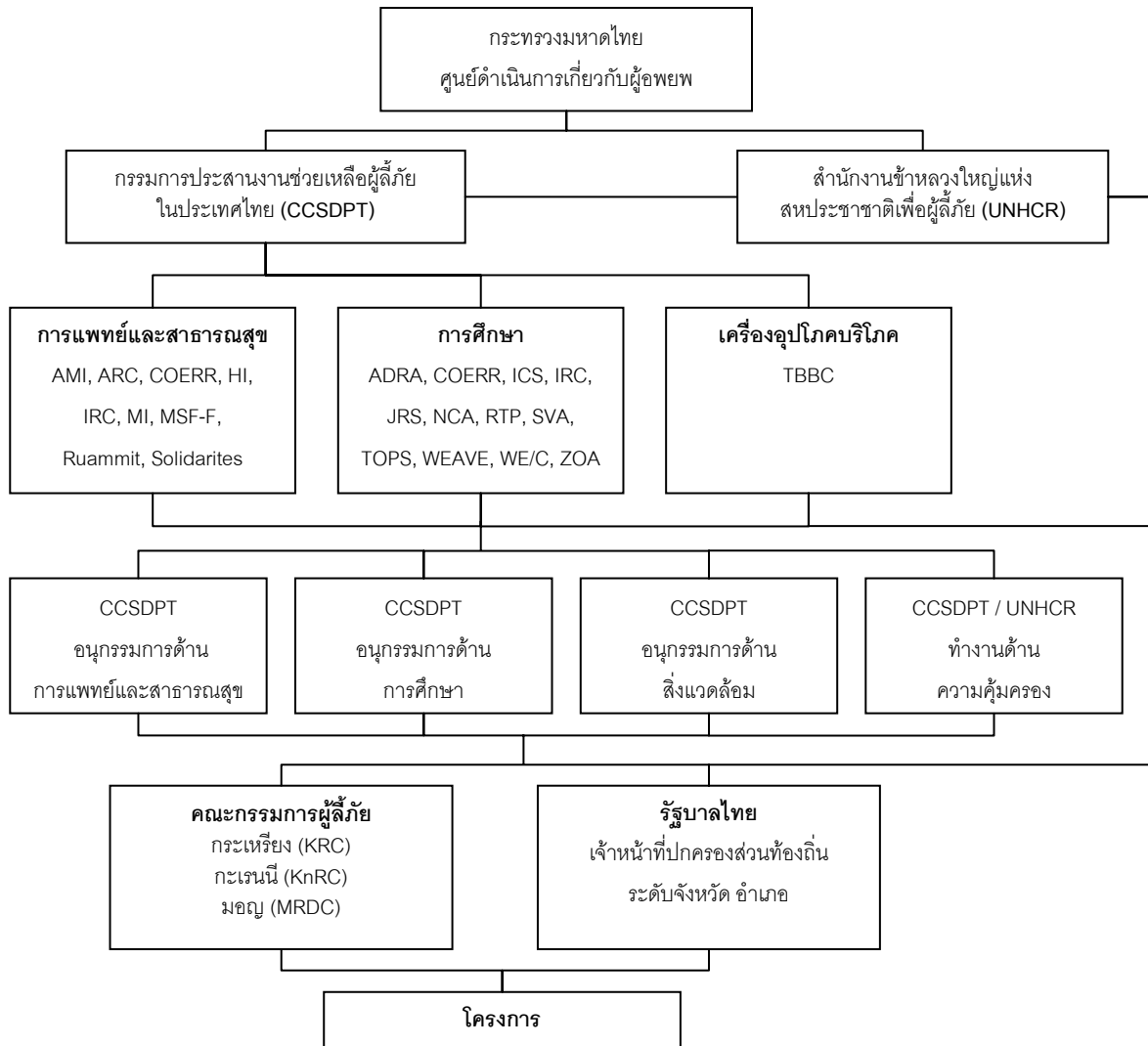
แผนปฏิบัติงานแบบครบวงจร
เพื่อตอบสนองความต้องการของผู้หนีภัยการสู้รบ
ตามชายแดนประเทศไทย/พม่า
สำหรับปี 2550/2551



สารบัญ

	หน้า
คำปรารภ	
1. คำนำ	4
2. ภูมิหลัง	4
3. แนวโน้ม	7
4. ยุทธศาสตร์	9
5. ช่องโหว่ในบริการที่จัดให้แก่ผู้ลี้ภัย	10
5.1 ความคุ้มครอง	10
5.2 การให้บริการชุมชน	13
5.3 การบริหารจัดการศูนย์อพยพ	13
5.4 อาหาร	14
5.5 ที่พักอาศัย	14
5.6 เครื่องอุปโภคอื่น ๆ	15
5.7 โครงสร้างพื้นฐานในศูนย์อพยพ	15
5.8 สาธารณสุข	16
5.9 การศึกษา	19
5.10 การประกอบอาชีพ : การอบรมทักษะ และการสร้างรายได้	20
5.11 ความช่วยเหลือแก่ประชาชนในท้องถิ่น	22
6. เงินทุน	22
7. ความท้าทาย : เปลี่ยนนโยบายให้เป็นการปฏิบัติ	24
8. สรุป	27
9. ภาคผนวก	

โครงสร้างการประสานงานระหว่าง CCSDPT และ UNHCR



สมาชิกกรรมการประสานงานช่วยเหลือผู้พลัดถิ่นในประเทศไทย (CCSDPT)

ADRA	Adventist Development and Relief Agency	NCA	Norwegian Church Aid
AMI	Aide Medicale Internationale	RF	Ruammit Foundation
ARC	ARC International	RTP	Right To Play
COERR	Catholic Office for Emergency Relief and Refugees	SOL	Solidarites
HI	Handicap International	SVA	Shanti Volunteer Association
ICS-ASIA	International Child Support - Asia	TOPS	Taipei Overseas Peace Service
IRC	International Rescue Committee	TBBC	Thailand Burma Border Consortium
JRS	JESUIT REFUGEE SERVICE	WEAVE	Women's Education for Advancement and Empowerment
MI	Malteser International	WE/C	World Education / Consortium
MSF-F	Medecins Sans Frontieres - France	ZOA	ZOA Refugee Care Netherlands

คำปรารภ

ในปีพ.ศ. 2550 ประเทศไทยและประชาคมโลกกำลังย่างเข้าสู่ปีที่ 24 แห่งการจัดหาที่หลบภัยและความช่วยเหลือแก่ผู้ลี้ภัยจากประเทศพม่าที่อาศัยอยู่ตามแนวชายแดนไทย-พม่า ซึ่งนับว่าเป็นสถานการณ์ผู้ลี้ภัยที่ยืดเยื้อยาวนานที่สุดแห่งหนึ่งของโลก ผู้ลี้ภัยถูกกักตัวอยู่ภายในศูนย์อพยพตลอดระยะเวลาที่ผ่านมาและทวีจำนวนขึ้นทุกปี ในขณะที่สถานการณ์ในประเทศพม่ากลับเลวร้ายลง ฉะนั้นความหวังที่ว่าผู้ลี้ภัยจะสามารถเดินทางกลับบ้านเกิดได้ในอนาคตอันใกล้จึงมีน้อยมาก

การลี้ภัยนอกประเทศและการถูกกักบริเวณเป็นเวลานาน ได้สร้างความเครียดให้แก่ผู้ลี้ภัยอย่างหลีกเลี่ยงไม่ได้ อีกทั้งยังเป็นบททดสอบความอดทนของรัฐบาลไทยและกลุ่มผู้บริจาคเงิน ระหว่างสองปีที่ผ่านมากรมการประสานงานองค์การช่วยเหลือผู้ลี้ภัยในประเทศไทย (CCSDPT) และสำนักงานข้าหลวงใหญ่แห่งสหประชาชาติเพื่อผู้ลี้ภัย (UNHCR) ได้สนับสนุนให้ใช้แนวทางแก้ไขปัญหาแบบครบวงจรซึ่งจะช่วยให้ผู้ลี้ภัยได้ใช้ศักยภาพของตนเองอย่างเต็มที่และเป็นทรัพยากรที่มีค่ามากขึ้นระหว่างที่ลี้ภัยอยู่ในประเทศไทยหรือกลับไปประเทศพม่าหรือในประเทศที่สามก็ตาม

แนวทางดังกล่าวจะช่วยให้ผู้ลี้ภัยมีความหวังในอนาคตมากขึ้น ลดความเครียดและลดภาระในการให้ความช่วยเหลือเมื่อบุคคลเหล่านี้สามารถพึ่งพาตนเองได้มากขึ้น ทั้งนี้ในประเทศไทยศูนย์อพยพผู้ลี้ภัยมักตั้งอยู่ในพื้นที่ที่ทุรกันดารและเข้าถึงได้ยาก การพัฒนากิจกรรมทางเศรษฐกิจและการประกอบอาชีพจะนำประโยชน์มาสู่ชุมชนไทยรอบศูนย์อพยพ ทั้งยกระดับทั้งทางเศรษฐกิจ และความมั่นคงของชาติในพื้นที่ชายแดนที่อ่อนไหวเหล่านี้

ดังนั้นในปี 2548 และ 2549 โดยความร่วมมือระหว่าง CCSDPT/UNHCR แนวคิดเหล่านี้จึงได้ถูกวางขึ้นเป็นแผนปฏิบัติงานแบบครบวงจรและนำเสนอต่อรัฐบาลไทยและกลุ่มผู้บริจาค เราได้เห็นความคืบหน้าหลายอย่างจากรัฐบาลไทยเช่น การเปลี่ยนแปลงนโยบายสำคัญๆ เพื่อให้ผู้ลี้ภัยสามารถเข้าถึงการศึกษาและการอบรมทักษะมากขึ้นและมีโอกาสสร้างรายได้และทำงาน แต่ความคืบหน้าถือว่ายังน้อยอยู่ ส่วนหนึ่งเป็นเพราะว่าต้องใช้เวลามากในการแสวงหาบุคลากรด้านวิชาการและการเงินเพื่อพัฒนาการตอบสนองใหม่ๆ และความล่าช้าส่วนหนึ่งมาจากความคลุมเครือของนโยบายรัฐบาลไทย

แผนปฏิบัติงานแบบครบวงจรของ CCSDPT/UNHCR ปี 2550/2551 นี้ เป็นการแผนเดิมของปี 2548 และ 2549 มาปรับปรุงให้ทันต่อเหตุการณ์ รวมกับข้อมูลจากโครงการ Strengthening Protection Capacity Project ของ UNHCR (SPCP Thailand) ข้อมูลจาก SPCP ได้ช่วยให้ CCSDPT/UNHCR สามารถกำหนดโครงการความช่วยเหลือให้ชัดเจนยิ่งขึ้นเพื่อผลักดันแผนงานให้เดินหน้าต่อไป รวมทั้งระบุความท้าทายโดยเฉพาะกับรัฐบาลไทยและผู้บริจาคเพื่อให้ตระหนักถึงสถานะแวดล้อมและทรัพยากรที่จำเป็นต่อการปฏิบัติงาน

สิ่งที่จำเป็นที่สุดสำหรับแผนปฏิบัติงานแบบครบวงจรนี้คือ ผู้บริจาคยังคงต้องให้การสนับสนุนบริการขั้นพื้นฐานที่จัดให้แก่ผู้ลี้ภัยในปัจจุบันต่อไป ในขณะที่พัฒนาการใหม่ๆ ร่วมกับรัฐบาลไทย อย่างน้อยก็ในระยะสั้นเรายังต้องการ

ทรัพยากรเพิ่มขึ้นมีขีดลดลง ซึ่งจะเห็นผลได้ในระยะยาวเท่านั้นเมื่อผู้ลี้ภัยพัฒนาตนเองได้ตามศักยภาพ เมื่อนั้นความต้องการความช่วยเหลือจะลดน้อยลง ปัจจุบันนี้ CCSDPT/UNHCR ใช้จ่ายเกือบ 60 ล้านดอลลาร์สหรัฐ (45 ล้านยูโร) ต่อปีไปกับการให้ความคุ้มครองและบริการต่างๆ โครงการใหม่ๆ ที่ระบุในแผนปฏิบัติงานฉบับนี้จะทำให้ต้องใช้งบประมาณเพิ่มขึ้นอีกประมาณร้อยละ 10

แผนปฏิบัติงานแบบครบวงจรนี้เป็นผลมาจากความร่วมมืออย่างดียิ่งระหว่างองค์กรสมาชิกของ CCSDPT และ UNHCR เราตระหนักดีว่านี่คือความท้าทายครั้งใหญ่และต้องได้รับการขานรับทั้งจากรัฐบาลไทยและกลุ่มผู้บริจาค เราเชื่อว่าความพยายามนี้จะส่งผลคุ้มค่า เราคาดหวังว่าจะมีโอกาสอภิปรายแนวความคิดที่นำเสนอและปรับปรุงให้ดียิ่งขึ้นเมื่อเราได้รับประสบการณ์จากการปฏิบัติงานจริง

Mr. Hasim Utkan

ผู้แทน UNHCR ประจำ

ประเทศไทย กัมพูชา ลาว และเวียดนาม

Mr. Jack Dunford

ประธาน

CCSDPT

**แผนปฏิบัติงานแบบครบวงจร เพื่อตอบสนองความต้องการของผู้หนีภัยการสู้รบ
ตามชายแดนประเทศไทย/พม่า
สำหรับปี 2550/2551**

1. คำนำ

- 1.1 แผนปฏิบัติงานแบบครบวงจรนี้จัดทำขึ้นเพื่อตอบสนองความต้องการของผู้หนีภัยการสู้รบตามชายแดนประเทศไทย/พม่า สำหรับปี 2550/2551 นี้ จัดทำโดยกรมการประสานงานองค์การช่วยเหลือผู้ลี้ภัยในประเทศไทย (CCSDPT) และสำนักงานข้าหลวงใหญ่แห่งสหประชาชาติเพื่อผู้ลี้ภัย (UNHCR) ณ กรุงเทพมหานคร
- 1.2 CCSDPT/UNHCT ได้จัดทำแผนปฏิบัติงานแบบครบวงจรฉบับแรกขึ้นสำหรับใช้ปี 2549 โดยจัดทำในปี พ.ศ. 2548 และนำเสนอต่อรัฐบาลไทยระหว่างการประชุมเชิงปฏิบัติการเมื่อเดือนธันวาคมในปีเดียวกัน จากนั้นจึงได้นำแผนปฏิบัติงานปี 2549 มาขยายความสำหรับปี 2549/50 และนำเสนอต่อการประชุมผู้บริจาคในเดือนพฤษภาคม 2549 ซึ่งสภาความมั่นคงแห่งชาติ และกระทรวงมหาดไทยได้เข้าร่วมในการประชุมครั้งนี้ด้วย
- 1.3 แผนปฏิบัติงานแบบครบวงจรสำหรับปี 2550/51 ใช้ข้อมูลจากแผนการปฏิบัติงานก่อนหน้านี้ แต่ครั้งนี้ได้นำแนวความคิดจากโครงการ Strengthening Protection Capacity Project - Thailand (SPCP-Thailand) ของ UNHCR มารวมด้วย โดยเริ่มดำเนินการในเดือนสิงหาคม 2549 และเป็นอีกหนึ่งกิจกรรมที่ระบุของโหว โดยมีจุดมุ่งหมายเพื่อปรับปรุงความสามารถของประเทศไทยที่จะรองรับและคุ้มครองผู้ลี้ภัย เพิ่มความสามารถของผู้ลี้ภัยในการพึ่งพาตนเองและขยายโอกาสในการแก้ปัญหาอย่างยั่งยืน
- 1.4 ผลที่ได้คือเอกสารที่สมบูรณ์มากขึ้น ซึ่งสรุปการให้ความช่วยเหลือที่กำลังดำเนินอยู่ในปัจจุบันในเรื่องให้ความ คุ้มครองและความช่วยเหลือตามหลักมนุษยธรรมต่างๆ สำหรับปี 2550 รวมทั้งการให้ความช่วยเหลือที่คาดว่าจะจัดให้ในปี 2551 และช่องโหว่ที่ระบุได้ในแต่ละภาคบริการ ทั้งนี้ได้แนบข้อเสนอโครงการพร้อม กับงบประมาณที่ประมาณการไว้สำหรับแก้ไขช่องโหว่ที่สำคัญที่สุดด้วย
- 1.5 การดำเนินงานตามแผนปฏิบัติงานจะต้องได้รับความร่วมมืออย่างต่อเนื่องจากผู้เกี่ยวข้องทุกฝ่าย ความท้าทายในแต่ละเรื่องต้องการการปฏิบัติที่จริงจัง เพื่อที่จะผลักดันแผนงานนี้ให้เกิดขึ้น โดยเฉพาะสำหรับ CCSDPT/UNHCR ผู้บริจาค และรัฐบาลไทย

2 ภูมิหลัง

- 2.1 ระหว่างสามทศวรรษที่ผ่านมา ประเทศไทยได้รับภาวะดูแลผู้ลี้ภัยเกือบ 3 ล้านคน ในปัจจุบันมีผู้ลี้ภัยประมาณ 150,000 คนจากประเทศพม่าอาศัยในศูนย์อพยพ 9 แห่งตามชายแดนประเทศไทย/พม่าและมีผู้ลี้ภัยอย่างน้อย 1,000 คนอาศัยอยู่ในเขตเมือง นอกจากนี้ยังเชื่อได้ว่ามีผู้ลี้ภัยอื่นๆ จากประเทศพม่า

มากกว่า 200,000 คนรวมถึงชาวไทยใหญ่ที่หลบหนีการละเมิดสิทธิมนุษยชนในรัฐฉานและกำลังอาศัยอยู่นอกศูนย์อพยพในประเทศไทย

- 2.2 แผนปฏิบัติงานแบบครบวงจรฉบับนี้จำกัดขอบเขตการให้ความช่วยเหลือเฉพาะผู้ลี้ภัยในศูนย์อพยพทั้ง 9 แห่ง ตามชายแดนประเทศไทย/พม่า โดยศูนย์อพยพแห่งแรกถูกจัดตั้งขึ้นในปี 2527 เมื่อมีผู้ลี้ภัยประมาณ 9,000 คนเข้ามาในประเทศไทยและกระทรวงมหาดไทยได้เชิญองค์กรสมาชิกของ CCSDPT มาให้ความช่วยเหลือขั้นพื้นฐานตามหลักมนุษยธรรม และ UNHCR ได้รับเชิญให้มาจัดการให้ความคุ้มครองตามข้อตกลงกับรัฐบาลไทย ในปี 2541
- 2.3 เนื่องจากกองทัพพม่าได้เข้าควบคุมพื้นที่ของชนกลุ่มน้อยในภาคตะวันออกของประเทศพม่า จึงมีผู้ลี้ภัยเดินทางเข้ามาในประเทศไทยทุกปี ในปัจจุบันองค์กรพัฒนาเอกชน 20 องค์กร ซึ่งเป็นสมาชิกของ CCSDPT ให้ความช่วยเหลือตามหลักมนุษยธรรมในศูนย์อพยพภายใต้ข้อตกลงกับศูนย์ดำเนินการเกี่ยวกับผู้อพยพ กระทรวงมหาดไทย และ UNHCR ได้ให้ความคุ้มครองตามอำนาจที่ได้รับมอบหมายผ่านสำนักงานสนาม 3 แห่ง ในแม่ฮ่องสอน แม่สอด และกาญจนบุรี โครงการและบริการต่างๆ ได้รับการทบทวนอย่างสม่ำเสมอและเพิ่มมากขึ้นระหว่างหลายปีที่ผ่านมา เพื่อให้สอดคล้องกับนโยบายของรัฐบาลไทยและสภาพของที่ตั้งศูนย์อพยพ รวมทั้งข้อพึงปฏิบัติในปัจจุบันในการให้ความช่วยเหลือตามหลักมนุษยธรรมและให้ความคุ้มครองแก่ผู้ลี้ภัย

3 แนวโน้ม

- 3.1 แม้ว่าจะมีข้อกำหนดมาโดยตลอดจากทางการว่าให้ผู้ลี้ภัยต้องอยู่ในอาณาเขตศูนย์อพยพ แต่กฎนี้ทยอยมีผลบังคับระหว่างหลายปีที่ผ่านมา ในปัจจุบันผู้ลี้ภัยส่วนใหญ่ดำรงชีวิตภายในเขตของศูนย์อพยพส่วนมากไม่มีโอกาสรับจ้างทำงาน ไม่สามารถเข้าถึงผลผลิตจากป่าหรือเข้ารับการศึกษาภายนอกศูนย์ฯ หรือโอกาสฝึกอาชีพและผู้ลี้ภัยที่ออกนอกศูนย์อพยพจะถูกจับกุมและส่งตัวกลับประเทศ
- 3.2 สถานการณ์นี้ต่างจากของแรงงานข้ามชาติซึ่งได้รับโอกาสเพิ่มมากขึ้น แรงงานขึ้นทะเบียนมีสิทธิ (อย่างจำกัด) ที่จะทำงานเดินทางและเข้าถึงบริการด้านสาธารณสุข
- 3.3 การกักตัวผู้ลี้ภัยในระยะยาวมีผลด้านลบต่อจิตใจของผู้พักพิงในศูนย์อพยพ ส่งผลให้เกิดปัญหาด้านสุขภาพจิตขั้นรุนแรงเพิ่มมากขึ้น โดยเฉพาะเมื่อผู้ลี้ภัยรุ่นใหม่เติบโตขึ้นภายในสภาพแวดล้อมของศูนย์อพยพ จึงก่อให้เกิดปัญหาด้านสุขภาพที่ต้องการการแก้ไขเฉพาะทาง เช่น ความต้องการทางการแพทย์ด้านกายภาพและสังคมของเด็กและวัยรุ่น
- 3.4 การกักตัวผู้ลี้ภัยในระยะยาวยังสร้างความกังวลเกี่ยวกับความคุ้มครองด้านอื่นด้วย โดยเฉพาะระดับของความรุนแรงที่เกิดขึ้นและการบริหารงานศาลยุติธรรมในศูนย์อพยพซึ่งใช้ระบบประเพณีนิยม ในขณะที่หลัก

สากลจะยึดถือมาตรฐานของศาลยุติธรรมของประเทศซึ่งเป็นที่ตั้งของศูนย์อพยพ อย่างน้อยสำหรับ ความผิดร้ายแรง เช่นการข่มขืน และฆาตกรรม

- 3.5 มีแนวโน้มว่าทั่วโลกไม่เห็นด้วยกับการกักตัวผู้ลี้ภัยเป็นเวลานาน มีการยอมรับมากขึ้นว่าทุกฝ่ายจะได้รับ ประโยชน์ จากการเปิดโอกาสให้ผู้ลี้ภัยได้ใช้ศักยภาพของตนเอง ในการช่วยสร้างเสริมเศรษฐกิจของประเทศ เจ้าบ้านและความมั่นคงของชาติระหว่างที่ต้องอยู่ในประเทศนั้นๆ และจะมีความพร้อมมากขึ้นถ้ามีโอกาส ไปตั้งถิ่นฐานในประเทศที่สาม รวมทั้งจะมีส่วนช่วยสร้างชาติของตนเมื่อถึงเวลาที่ต้องเดินทางกลับประเทศ บ้านเกิด

เมื่อเดือนเมษายน 2548 CCSDPT/UNHCR ได้ร่วมกันทำหนังสือถึงรัฐบาลไทย เรียกร้องให้ใช้แนวนโยบาย ที่ครอบคลุมทุกด้านคืออนุญาตให้ผู้ลี้ภัยเข้าถึงการศึกษาและฝึกทักษะได้มากขึ้น รวมทั้งให้บุคคลเหล่านี้ได้ ทำกิจกรรมที่สร้างสรรค์ ซึ่งจะเป็นการเตรียมตัวให้พร้อมที่จะรับมือกับความท้าทายต่างๆ ในอนาคตได้ดีขึ้น ไม่ว่าจะไปอยู่ในประเทศใด ทั้งหมดนี้คือพื้นฐานของร่างแผนปฏิบัติงานแบบครบวงจรฉบับแรก

- 3.6 ในปี 2548 เป็นที่น่ายินดีที่รัฐบาลไทยได้เปิดโอกาสให้บุตรของแรงงานต่างด้าวและบุตรของผู้ลี้ภัยได้รับ การศึกษา โดยจัดตั้งศูนย์การศึกษาพิเศษเพื่อสอนภาษาไทย
- 3.7 ในปี 2549 กระทรวงมหาดไทยอนุญาตให้องค์กรพัฒนาเอกชนสนับสนุนกิจกรรมฝึกอาชีพเพื่อฝึกทักษะ และสร้างโอกาสในการทำงานและหารายได้ในอนาคต ในปีนั้นรัฐบาลไทยได้ให้คำมั่นว่าจะปรับปรุง การศึกษาในศูนย์อพยพและทดลองทำโครงการนำร่องในเรื่องการทำงานภายนอกศูนย์อพยพและให้คำมั่น ด้วยว่าจะจัดทำบัตรประจำตัวให้ผู้ลี้ภัยที่ขึ้นทะเบียนทุกคน โดยเริ่มต้นที่ละศูนย์อพยพในเดือนเมษายน 2550
- 3.8 เนื่องจากอาณาเขตของศูนย์ฯ ได้ถูกกำหนดไว้นานมาแล้วและแม้ว่าสภาพในแต่ละศูนย์จะต่างกันออกไป และสถานการณ์ความมั่นคงภายในประเทศพม่ายังเลวร้ายลงเรื่อยๆ จึงมีผู้ขอลี้ภัยรายใหม่เดินทางมายัง ศูนย์ อพยพเสมอ ก็เลยทำให้เกิดปัญหาสภาพบ้านเรือนที่แออัดและมีพื้นที่นันทนาการฝึกอบรมหรือให้ การศึกษาน้อยกว่ามาตรฐานขั้นต่ำของ UNHCR นอกจากนี้ยังทำให้เกิดการขาดแคลนน้ำและปัญหาด้าน สุขภาพในบางศูนย์อีกด้วย
- 3.9 ประเทศที่สามได้ให้คำมั่นและแสดงความสนใจที่จะเสนอโอกาสให้ผู้ลี้ภัยชาวพม่าไปตั้งถิ่นฐานในประเทศ ของตน ในปี 2549 มีผู้พักพิงประมาณ 4,500 คน ได้เดินทางไปแล้วและจำนวนบุคคลเหล่านี้จะเพิ่มขึ้นมาก ในปี 2550 โอกาสที่ผู้ลี้ภัยเหล่านี้จะมีชีวิตใหม่และได้รับประโยชน์จากการไปตั้งถิ่นฐานในประเทศที่สาม เป็นเรื่องที่น่ายินดีและเป็นองค์ประกอบสำคัญของยุทธศาสตร์ในการแก้ไขสถานการณ์ผู้ลี้ภัยที่ยืดเยื้อได้ อย่างครบถ้วนแต่เนื่องจากผู้ลี้ภัยระดับหวัะหะและผู้ที่ลี้ภัยที่มีทักษะจำนวนมากกำลังขออนุญาตไปตั้งถิ่น

ฐานในประเทศที่สาม จึงจำเป็นต้องมีมาตรการที่เหมาะสมเพื่อหาบุคคลอื่นมาปฏิบัติหน้าที่อันสำคัญของบุคคลเหล่านี้อย่างทันเวลาและเพื่อว่าการบริการด้านสาธารณสุข การศึกษาและการขนส่งจะดำเนินต่อไปอย่างมีประสิทธิภาพ เพื่อช่วยเหลือประชากรที่เหลืออยู่ในศูนย์อพยพ

- 3.10 โครงการช่วยเหลือด้านมนุษยธรรมกำลังประสบปัญหาด้านการเงิน เนื่องจากผู้บริจาคให้ความสำคัญกับโครงการในพื้นที่อื่นของโลกและความต้องการที่มากขึ้นในขณะที่ราคาสินค้าเพิ่มสูงขึ้นและเงินบาทแข็งค่าขึ้น
- 3.11 ในขณะที่กลุ่มผู้ให้ความช่วยเหลือด้านมนุษยธรรมกำลังมีมากขึ้นในประเทศพม่าแต่การประสานงานกันระหว่างองค์การสหประชาชาติ/องค์กรพัฒนาเอกชน/กลุ่มชุมชนในท้องถิ่น/รัฐบาลต่างๆ ทั้งในประเทศและนอกประเทศยังมีน้อยมาก จนเมื่อเร็วขี้จึงได้เริ่มมีการประสานงานกันมากขึ้น ทั้งการแลกเปลี่ยนข้อมูลและความเชี่ยวชาญซึ่งจะเป็นประโยชน์ต่อการเดินทางกลับประเทศและบูรณาการกลับสู่สังคมของผู้ลี้ภัยในที่สุด

4. ยุทธศาสตร์

เพื่อรับมือกับแนวโน้มเหล่านี้ ร่างแผนปฏิบัติงานแบบครบวงจรจึงประกอบไปด้วยปัจจัยสำคัญสำหรับปี 2550/51 ไว้ดังนี้ :

- 4.1 ให้บริการขั้นพื้นฐานทั้งหมดต่อไป และถ้าจำเป็นให้ปรับปรุงบริการเหล่านี้ให้สอดคล้องกับมาตรฐานสากล
- 4.2 ปรีกษาหารือกับรัฐบาลไทยและขอความช่วยเหลือด้านวิชาการจากหน่วยงานต่างๆ เพื่อวางรูปแบบกิจกรรมที่ปฏิบัติได้จริงๆ สอดคล้องกับนโยบายที่ประกาศไว้ ทั้งยังอำนวยความสะดวกด้านต่างๆ แก่โครงการสร้างรายได้และแสวงหาโอกาสในการทำงาน ปรับปรุงการศึกษาในศูนย์อพยพ
- 4.3 ร่วมมือกับรัฐบาลไทยในการแสวงหาทางออก เพื่อให้ผู้ลี้ภัยมีโอกาสศึกษาต่อในระดับสูง
- 4.4 สนับสนุนและขยายโครงการศูนย์ความช่วยเหลือด้านกฎหมาย (LAC) จากศูนย์อพยพ 3 แห่งในปัจจุบันให้ครบทั้ง 9 แห่ง เพื่อส่งเสริมการบังคับใช้กฎหมายและให้ผู้ลี้ภัยได้รับความยุติธรรม



- 4.5 ขยายโครงการที่มีจุดมุ่งหมายเพื่อปรับปรุงเรื่องความคุ้มครองในศูนย์อพยพโดยเฉพาะอย่างยิ่งกลุ่มสตรีและเด็ก
- 4.6 สนับสนุนการไปตั้งถิ่นฐานในประเทศที่สาม ขณะเดียวกันก็ให้ศึกษาผลกระทบต่อการบริหารจัดการศูนย์อพยพและเสริมสร้างทักษะให้แก่คนที่ทำงานทดแทน เพื่อที่จะวางแผนรับมืออย่างเหมาะสมเพื่อบรรเทาผลกระทบด้านลบ
- 4.7 ส่งเสริมการแลกเปลี่ยนข้อมูลและความรู้ทางวิชาการระหว่างองค์กรมนุษยธรรมที่ทำงานภายในและตามชายแดนประเทศพม่า
- 4.8 นำเสนอความต้องการด้านเงินทุนโดยรวมแก่กลุ่มผู้บริจาค เพื่อให้สามารถให้ความช่วยเหลือได้ทุกด้านในระยะยาว
- 4.9 แสวงหาแหล่งเงินทุนอื่น ๆ รวมถึงภาคธุรกิจเอกชนและให้ติดตามผลโครงการใหม่ ๆ ที่นำเสนอต่อกลุ่มผู้นำธุรกิจของ UNHCR (COBL) ซึ่งมาเยือนประเทศไทยเมื่อเดือนพฤษภาคม 2550

ยุทธศาสตร์ดังกล่าวจัดทำขึ้นโดยคาดหมายว่าผู้ลี้ภัยจะยังต้องการความช่วยเหลือและความคุ้มครองตลอดปี 2550/2551 แม้ว่ากาตั้งถิ่นฐานในประเทศที่สามจะช่วยลดจำนวนประชากรระหว่างระยะเวลาดังกล่าว แต่จำนวนเด็กเกิดใหม่และผู้เดินทางเข้ามาใหม่คงจะทำให้จำนวนประชากรเปลี่ยนแปลงไม่มากนัก ความขัดแย้งทางการเมืองและการทหารในประเทศพม่าทำให้เป็นไปได้ยากที่ผู้ลี้ภัยจะสมัครใจเดินทางกลับประเทศในอนาคตก่อนหน้านี้และแผนปฏิบัติงานนี้สันนิษฐานว่าจำนวนผู้ลี้ภัยที่ต้องช่วยเหลือจะยังคงมีจำนวนที่ใกล้เคียงกับเวลานี้ แต่กระนั้นยุทธศาสตร์นี้ก็คาดหมายว่าการตั้งถิ่นฐานในประเทศที่สามและการที่ผู้ลี้ภัยสามารถพึ่งพาตนเองได้มากขึ้นจะช่วยลดภาระของรัฐบาลไทยและผู้บริจาคได้บ้าง

5. ช่องโหว่ในบริการที่จัดให้แก่ผู้ลี้ภัย

องค์กรต่าง ๆ ที่ทำงานในแต่ละภาคบริการได้ระบุช่องโหว่ในการให้ความช่วยเหลือ ซึ่งจำเป็นต้องได้รับการปรับปรุงแก้ไข เพื่อให้เป็นไปตามกลยุทธ์ข้างต้นโดยร่วมกับโครงการ SPCP โดยมีเรื่องเร่งด่วนที่ต้องได้รับการแก้ไขในปี 2550/2551 ดังนี้

5.1 ความคุ้มครอง

- 5.1.1 การอาศัยอยู่ในศูนย์อพยพเป็นเวลานานได้ก่อให้เกิดปัญหามากมายด้านความคุ้มครองและความปลอดภัยแก่ผู้ลี้ภัยที่อาศัยอยู่ในศูนย์อพยพ โดยการประเมินผู้ลี้ภัยเองปรากฏว่า ปัญหาใหญ่ที่สุดคือระดับความรุนแรงในศูนย์อพยพ โดยเฉพาะสตรีและเด็กที่เป็นกลุ่มเสี่ยง โครงการป้องกันและแก้ไข

สถานการณ์ยังไม่เพียงพอ ทั้งกลไกของระบบความยุติธรรมในศูนย์อพยพในปัจจุบันยังทำงานไม่ เป็นผลที่จะคุ้มครองเหยื่อและการดำเนินคดีเอาผิดต่อผู้กระทำผิดได้

5.1.2 คณะทำงานด้านความคุ้มครองของ CCSDPT/UNHCR กำลังดำเนินงานร่วมกับรัฐบาลไทย เพื่อยกระดับความคุ้มครองสำหรับประเด็นปัญหาต่างๆ รวมถึงการบริหารงานศาลยุติธรรม ระบบคุ้มครองเด็ก (รวมถึงการขึ้นทะเบียนผู้เยาว์ที่ปราศจากผู้ปกครอง การดูแลในหอพักและทหารเด็ก) และความรุนแรงทางเพศ แม้จะมีความพยายามที่จะดำเนินการเรื่องเหล่านี้แล้ว แต่ยังมีช่องโหว่ใน บริการด้านความคุ้มครองที่สำคัญประกอบด้วย :

การปรับปรุงสภาพแวดล้อมที่ให้ความคุ้มครองโดย

- ปรับปรุงการฝึกอบรม ความรับผิดชอบและสอดคล้องดูแลองค์การกำลังรักษาความปลอดภัยของ รัฐบาลไทยที่ปฏิบัติงานภายในศูนย์ อพยพ (อส.)
- ให้การอบรมขั้นพื้นฐานเรื่องความ คุ้มครองและการเสริมสร้างสมรรถภาพ ให้องค์กรพัฒนาเอกชน องค์กรชุมชน และกรรมการบริหารศูนย์อพยพเพื่อให้ สามารถบริหารจัดการศูนย์อพยพได้ดีขึ้น
- แก้ไขปัญหาด้านการลักลอบนำผู้ลี้ภัยเข้า เมืองและการค้ามนุษย์
- รณรงค์ให้รักษาสถานภาพพลเรือนของ ศูนย์อพยพผ่านหน่วยงานระดับชาติที่เกี่ยวข้องและพยายามเท่าที่สามารถทำได้ เพื่อแก้ไข ปัญหาด้านความคุ้มครองที่เกิดจากการไม่สามารถรักษาสถานภาพพลเรือนนี้ได้
- ให้ความรู้เกี่ยวกับภัยจากกับระเบิด (MRE) มากขึ้น เพื่อลดจำนวนเหยื่อกับระเบิด รวมทั้ง กระตุ้นให้มวลชนรับรู้และจัดอบรมเฉพาะสำหรับกลุ่มที่มีความเสี่ยงสูง (เช่น ผู้ใหญ่เพศชาย)
- สนับสนุนการทำงานของคณะกรรมการระดับจังหวัด (PAB) ให้พิจารณาสถานะผู้ลี้ภัย สามารถ คัดกรองและคุ้มครองผู้ขอลี้ภัยจากประเทศพม่าได้อย่างยุติธรรมและมีประสิทธิภาพ



เพิ่มประสิทธิภาพความคุ้มครอง และตอบสนองปัญหาความรุนแรงทางเพศ



- ขยายโครงการเพื่อแก้ปัญหาความรุนแรงทางเพศ มีความจำเป็นต้องขยายโครงการแก้ปัญหาความรุนแรงทางเพศขององค์กรพัฒนาเอกชน โดยเฉพาะ เพื่อให้ครอบคลุมศูนย์อพยพทั้ง 9 แห่ง โดยให้การสนับสนุนองค์กรชุมชนที่กำลังปฏิบัติงานด้านนี้อยู่แล้ว โครงการนี้ควรทำควบคู่กับการ

เพิ่มขีดความสามารถให้สถานที่หลบภัยชั่วคราวเพื่อคุ้มครองด้านกายภาพให้แก่เหยื่อความรุนแรงทางเพศและบุตรของคนเหล่านี้ในศูนย์อพยพ นอกจากนี้ยังต้องให้ความช่วยเหลือด้านจิตใจแก่ผู้ที่เป็นตกเป็นเหยื่อด้วย

- ริเริ่มการอบรมความเป็นผู้นำให้แก่สตรี เพื่อเพิ่มขีดความสามารถให้เข้าร่วมในการบริหารจัดการศูนย์อพยพ และระบบบริหารศาลยุติธรรมในศูนย์อพยพได้มากขึ้น
- ปรับปรุงกลไกรับเรื่องร้องทุกข์ที่มีอยู่และสนับสนุนให้ประสานงานกันอย่างเป็นระบบมากขึ้น เพื่อให้องค์กร สมาชิกของ CCSDPT และผู้เกี่ยวข้องอื่นๆ สามารถทำงานได้อย่างมีประสิทธิภาพต่อกรณีการแสวงหาประโยชน์และการล่วงละเมิดทางเพศต่อผู้ลี้ภัย โดยการจัดให้ผู้เกี่ยวข้องทุกฝ่ายรวมกลยุทธ์การป้องกันภัยและการปฏิบัติงานในการช่วยเหลือผู้ลี้ภัยไว้ในโครงการที่ดำเนินการในประเทศไทย

ความคุ้มครองเด็ก และเยาวชน

- เพิ่มประสิทธิภาพกลไกความคุ้มครองเด็ก โดยร่วมมือกับสถาบันระดับชาติและผู้เชี่ยวชาญด้านคุ้มครองเด็กของ ประเทศไทย รวมถึงพัฒนากลไกสืบหาครอบครัวอย่างเป็นระบบ
- ปรับปรุงสภาพและสอดส่องดูแลหอพักในศูนย์อพยพ รวมถึงการอบรมผู้ดูแลเด็กและเพิ่มกิจกรรมสำหรับเด็ก
- ส่งเสริมกระบวนการเพื่อประโยชน์สูงสุดหรือ Best Interest Determination (BID) ในเรื่องของเด็ก/ผู้เยาว์ที่ถูกแยกจาก/ไม่มีผู้ปกครองในศูนย์อพยพให้เพิ่มมากขึ้น
- ร่วมมืออย่างใกล้ชิดกับหน่วยงานอื่นๆ ของสหประชาชาติและองค์กรพัฒนาเอกชนที่เกี่ยวข้อง เพื่อจัดทำระบบจดทะเบียนเกิดอย่างเป็นทางการสำหรับผู้ลี้ภัยต่อไป
- ดำเนินมาตรการเพื่อสนับสนุนการปลดอาวุธ ยกเลิกการระดมพลและการฟื้นฟูสภาพจิตใจ (DDR) ของทหารเด็ก
- เพิ่มประสิทธิภาพกลไกศาลเยาวชน โดยอาศัยโครงการฝึกอบรมและความร่วมมือกับผู้เชี่ยวชาญด้านศาลเยาวชนและโดยเฉพาะกระทรวงยุติธรรมของไทย

งานบริหารศาลยุติธรรม

- ช่วยเหลือให้ผู้ลี้ภัยและผู้ขอลี้ภัยได้เข้าถึงกระบวนการเยียวยาทางศาลในระดับชาติและกลไกความยุติธรรมตามประเพณีนิยมในศูนย์อพยพอย่างยุติธรรมและมีประสิทธิภาพรวมถึงการสนับสนุนและขยายโครงการศูนย์ความช่วยเหลือทางกฎหมาย (LAC)



5.2 การให้บริการชุมชน

5.2.1 การให้บริการชุมชนสำหรับกลุ่มบุคคลต่างๆ ที่ต้องการความช่วยเหลือเป็นพิเศษยังมีช่องโหว่ดังนี้

- รูปแบบและการดำเนินโครงการเรื่องจิตสังคม (คำว่า จิตสังคม เป็นคำมาจากความหมายของคำ 2 คำ คือคำว่า จิตและคำว่า สังคม จิตหมายถึงภาวะแห่งจิตใจและอารมณ์ ซึ่งการเปลี่ยนแปลงและปัญหาที่มีผลกระทบต่อสังคม กล่าวคือจิตใจเสียจะมีผลต่อสังคม การเข้าใจถึงภาวะจิตสังคมมักไปมุ่งเฉพาะปัญหาสุขภาพจิต แท้จริงแล้วปัญหาสุขภาพมีผลต่อภาวะจิตสังคมเช่นกัน) ปัญหาทางด้านจิตใจที่ก่อให้เกิดเป็นปัญหาของสังคมเรียกว่า ปัญหาสังคมจิต เพื่อแก้ไขปัญหาสุขภาพจิตต่างๆ ในศูนย์อพยพ
- กิจกรรมและการอบรมเพื่อลดความเสี่ยงแก่เยาวชนที่มีเวลาว่างมากเกินไปให้ยุ่งเกี่ยวกับสุรายาเสพติด และกิจกรรมอันตรายอื่น ๆ
- การประเมินผลและวางแผนทางเทคนิค เพื่อให้ผู้พิการสามารถเข้าถึงสถานที่ให้บริการต่างๆ ภายในศูนย์อพยพได้สะดวกขึ้น
- การพัฒนาการบริการดูแลผู้ใหญ่ที่พิการทางจิตในเวลากลางวัน และช่วยเหลือบุคคลที่บกพร่องทางการพูดและการได้ยิน

5.3 การบริหารจัดการศูนย์อพยพ

5.3.1 คณะกรรมการผู้ลี้ภัยชาว

กะเหรี่ยงและกะเหรี่ยง

คณะกรรมการศูนย์อพยพและองค์กรชุมชนอื่นๆ ในศูนย์อพยพมีบทบาทสำคัญในการบริหารจัดการศูนย์อพยพโดยให้ความคุ้มครองแก่ผู้ลี้ภัยและ



เป็นผู้ดำเนินโครงการช่วยเหลืออย่างไรก็ตามเนื่องจากยังขาดทรัพยากร จึงมีความจำเป็นอันเร่งด่วนต้องได้รับการเสริมสร้างสมรรถภาพในการฝึกอบรมด้านการเงินและอุปกรณ์ที่จะช่วยให้การบริหาร

ศูนย์ฯ ได้อย่างมีประสิทธิภาพและโปร่งใสมากขึ้น ดังนั้นจึงต้องมีการประเมินความต้องการอย่างละเอียด

5.4 อาหาร

5.4.1 อาหารที่ผู้ลี้ภัยได้รับแจกจ่ายในปัจจุบันให้พลังงานและมีคุณค่าทางโภชนาการเพียงพอตามมาตรฐานสากล แต่ก็เป็นอาหารที่จำเจ ผู้ลี้ภัยอาจหาความหลากหลายได้โดยการออกไปแสวงหาอาหารอื่นภายนอกศูนย์อพยพ ซึ่งเป็นสิ่งที่เจ้าหน้าที่ไทยห้ามหรือโดยการซื้ออาหารเสริมทั้งที่รายได้ของครอบครัวมีเพียงจำกัด หรือโดยปลูกพืชผักสวนครัวในพื้นที่อันจำกัดรอบบ้านพัก



5.4.2 องค์การพัฒนาเอกชนหลายรายจัดอบรมด้านเกษตรกรรมในศูนย์อพยพโดยแจกจ่ายเครื่องมือและพันธุ์พืช แม้ว่ากิจกรรมเหล่านี้ยังมีค่อนข้างจำกัด แต่ผู้ลี้ภัยก็ได้ฝึกทักษะและได้เรียนรู้เพื่อวันหนึ่งจะได้นำกลับไปใช้ประโยชน์ในประเทศพม่าได้ รวมทั้งแจกผักสดและปุ๋ยสูตรขนาดเล็กเพื่อใช้เป็นอาหารเสริม ผลที่ได้รับเป็นที่น่าพอใจแต่มีข้อจำกัด คือพื้นที่ไม่เพียงพอสำหรับทำสวนและในบางกรณีไม่มีน้ำเพียงพอสำหรับการเกษตร

5.5 ที่พักอาศัย



ศูนย์ฯ เพื่อใช้เป็นสถานที่พักอาศัย พักผ่อน ศึกษา และฝึกอบรม

5.5.1 เนื่องจากจำนวนผู้ลี้ภัยมีเพิ่มขึ้น ศูนย์อพยพจึงแออัด ตัวอย่างเช่น ศูนย์อพยพ 3 แห่งมีพื้นที่ต่อคนน้อยกว่ามาตรฐานที่ UNHCR กำหนดไว้ ส่วนศูนย์อพยพ 2 แห่งอยู่ในชายฝั่งกึ่งและมีความแออัดเพียง 3 แห่งเท่านั้นที่มีพื้นที่เพียงพอตามมาตรฐานขั้นต่ำ ดังนั้นจึงมีความจำเป็นต้องจัดสรรที่ดินเพิ่มเติมให้

5.6 เครื่องอุปโภคอื่น ๆ

- 5.6.1 เนื่องจากผู้ลี้ภัยถูกกักตัวให้อยู่ในศูนย์อพยพมากขึ้น แต่โอกาสสร้างรายได้กลับลดลง ทำให้ต้องพึ่งพาความช่วยเหลือด้านเครื่องอุปโภคจากภายนอกมากขึ้น เช่น เชื้อเพลิงหุงต้ม เต้าไฟ เสื้อผ้า ผ้าห่ม มุ้ง และเสื่อ ซึ่งมีการแจกจ่ายสิ่งของทั้งหมดนี้เป็นประจำ ในปี 2550 ได้เพิ่มสมูในบรรดาสิ่งของที่แจกให้สิ่งที่ยังต้องการคือถังน้ำ ซึ่งยังแจกจ่ายไม่ทั่วถึง



5.7 โครงสร้างพื้นฐานในศูนย์อพยพ

- 5.7.1 เนื่องจากสถานการณ์ผู้ลี้ภัยตามชายแดนประเทศไทย-พม่าเป็นสถานการณ์ที่ยืดเยื้อ ผู้เกี่ยวข้องที่ให้ความช่วยเหลือตามหลักมนุษยธรรมในศูนย์อพยพจึงมองเห็นความจำเป็นที่จะแก้ไขปัญหาเกี่ยวกับโครงสร้างพื้นฐานและพัฒนาแผนและกลไกในการซ่อมบำรุงอย่างเป็นระบบมากขึ้น โดยในปลายปี 2549 CCSDPT ได้จัดตั้งคณะอนุกรรมการ "สุขภาพสิ่งแวดล้อมและโครงสร้างพื้นฐาน" โดยมีวัตถุประสงค์เพื่อระบุและแก้ไขปัญหาทุกอย่างที่อาจเกิดขึ้นได้ เช่น ถนนเข้าสู่ศูนย์ และภายในศูนย์สุขภาพแวดล้อม การกำจัดพาหะนำโรค น้ำ สุขาภิบาล การกำจัดขยะ ภัยธรรมชาติและผลกระทบ/ปฏิกิริยาต่อภาวะแวดล้อมที่เกิดจากศูนย์อพยพ

- 5.7.2 ระหว่างปี 2549 สภาพความเป็นอยู่ในศูนย์อพยพได้รับการปรับปรุงให้ดีขึ้นมาก โดยเฉพาะการบรรเทาความเสี่ยงจากภัยธรรมชาติ เช่นการสร้างถนนและระบบระบายน้ำที่ศูนย์แม่ละฮะ ปรับปรุงระบบกำจัดของเสียที่เป็นของแข็งที่ศูนย์แม่หละและถ้ำหิน รวมทั้งเสริมสร้างความมั่นคงด้านทรัพยากรน้ำที่ศูนย์แม่หละ แต่ยังมีประเด็นต่อไปที่จำเป็นต้องแก้ไขต่อไป :



- บางพื้นที่เสี่ยงต่อการถูกน้ำท่วมและการกัดเซาะ การเดินทางเข้าสู่ศูนย์ที่ตั้งอยู่ในถิ่นทุรกันดารและเสี่ยงอันตรายยังเป็นไปด้วยความยากลำบาก ดังนั้นในระหว่าง 3 ปีต่อจากนี้ไปจึงจำเป็นต้องมี

โครงการวางแผนก่อสร้างโครงสร้างพื้นฐานอย่างเป็นระบบ รวมถึงการสร้างถนน ปรับปรุงสะพาน ข้ามแม่น้ำและเสริมความแข็งแกร่งให้พื้นที่ลาดชันและตลิ่ง

- มีความจำเป็นต้องเสริมสร้างความสามารถในการสร้างซ่อมบำรุงถนนและโครงสร้างพื้นฐานใน ศูนย์อพยพให้แก่ผู้ลี้ภัยและจำเป็นต้องมีการอบรมอย่างต่อเนื่อง เพราะบุคลากรที่มีทักษะจะ เดินทางไปตั้งถิ่นฐานในประเทศที่สาม
- เนื่องจากศูนย์อพยพกลายเป็นถิ่นพำนักกึ่งถาวรจึงควรพัฒนาความช่วยเหลือด้านโครงสร้าง พื้นฐานให้เป็นโอกาสในการจ้างงานและสร้างรายได้
- มีความจำเป็นต้องให้การสนับสนุนองค์กรพัฒนาเอกชน หน่วยงานของรัฐบาลไทย ผู้นำศูนย์ อพยพและหน่วยงานอื่นๆ เพื่อช่วยให้หน่วยงานเหล่านี้สามารถดำเนินกิจกรรมด้านโครงสร้าง พื้นฐานที่มีคุณภาพสูงได้อย่างสม่ำเสมอและปรับปรุงสิ่งอำนวยความสะดวกได้อย่างคุ้มค่าใช้จ่าย

5.7.3 ถึงแม้ว่าในปี 2550 การแบ่งประเภทและขอบเขตของกิจกรรมจะสามารถทำได้อย่างแม่นยำ แต่การ วางแผนสำหรับปีต่อไปๆ ไปทำได้ยากกว่า เนื่องจากว่าความต้องการจะขึ้นอยู่กับความยั่งยืนและ ประสิทธิภาพของมาตรการที่ได้ดำเนินการไปแล้ว โดยมีภัยธรรมชาติหรือภัยจากน้ำมือมนุษย์ การ ทะลักเข้ามาของผู้ลี้ภัยและข้อจำกัด/โอกาสที่เกิดจากนโยบายของรัฐบาลไทยเป็นอุปสรรคที่สำคัญ

5.8 สาธารณสุข

5.8.1 อัตราการเสียชีวิตและอัตราการเจ็บป่วยในศูนย์อพยพน้อยในประเทศพม่ามากและใกล้เคียงกับ ประเทศไทย แม้ว่าผู้ลี้ภัยในศูนย์อพยพทุกแห่งสามารถเข้าถึงโครงการสาธารณสุขและได้รับการ รักษาพยาบาลเบื้องต้นอย่างเพียงพอแต่ยังมีช่องโหว่สำคัญในการจัดโครงการสุขภาพซึ่งต้องแก้ไข ในปี 2550 และ 2551



5.8.2 องค์กรพัฒนาเอกชนที่ ทำงานด้านสาธารณสุขจะ ยังคงได้รับผลกระทบต่อไป จากการที่เจ้าหน้าที่ สาธารณสุขเดินทางไปตั้ง ถิ่นฐานในประเทศที่สาม ในปี 2550 และ 2551 จากการสำรวจผู้ลี้ภัยที่ จัดทำโดย UNHCR เมื่อไม่

นานมานี้พบว่า ผู้ใหญ่และผู้มีประสบการณ์ในการเป็นเจ้าหน้าที่สาธารณสุขจำนวนร้อยละ 76.2 ได้แสดง ความสนใจที่จะไปตั้งถิ่นฐานในประเทศที่สามและร้อยละ 56.2 ได้ยื่นใบสมัครขอไปตั้งถิ่นฐานแล้ว

ต้นปี 2550 ร้อยละ 12.9 ของเจ้าหน้าที่สาธารณสุขที่เชี่ยวชาญได้ออกเดินทางไปแล้ว ทำให้จำเป็นต้องหาเจ้าหน้าที่ที่มีคุณสมบัติและมีประสิทธิภาพมาแทนที่บุคคลเหล่านี้อย่างรวดเร็ว องค์การพัฒนาเอกชนด้านสุขภาพต้องวางแผนอย่างเร่งด่วนเพื่ออบรมเจ้าหน้าที่ผู้ลี้ภัยที่ให้บริการด้านการแพทย์ทุกระดับ รวมถึงบุรุษพยาบาล นางพยาบาล นางผดุงครรภ์ เจ้าหน้าที่ห้องทดลองและเจ้าหน้าที่สาธารณสุขชุมชน การอบรมจะประหยัดค่าใช้จ่ายได้มากที่สุดถ้าองค์การพัฒนาเอกชนด้านสุขภาพร่วมมือกันจัดขึ้นในศูนย์อพยพตามชายแดนที่คัดเลือกไว้ แต่วิธีแก้ปัญหานี้จะทำได้ก็ต่อเมื่อเจ้าหน้าที่ไทยยินยอมให้ผู้ลี้ภัยที่ทำงานด้านสาธารณสุขเดินทางไปรับการอบรมในศูนย์อพยพต่าง

นอกจากนี้อาจทำได้โดยจ้างคนไทยและคนต่างชาติเพิ่มเพื่อให้ทำงานในคลินิกในศูนย์อพยพหรืออนุญาตให้มีการส่งผู้ป่วยไปรับการรักษาต่อในโรงพยาบาลไทยมากขึ้น แต่วิธีการเหล่านี้ไม่ใช่วิธีการแก้ปัญหาที่ยั่งยืนและเสียค่าใช้จ่ายมาก ดังนั้นจึงควรเพิ่มความพยายามในการจัดอบรมด้านการแพทย์ให้ครบวงจรแก่ผู้ลี้ภัยในปี 2550 และ 2551 ให้มากขึ้น

5.8.3 อีกประเด็นหนึ่งที่สำคัญซึ่งเป็นผลมาจากความยืดเยื้อของความขัดแย้งและการดำรงชีวิตในศูนย์อพยพ คือสภาพจิตด้านลบของผู้พักพิงในศูนย์อพยพและอัตราการป่วยทางจิตที่เพิ่มมากขึ้นการถูกกักบริเวณเป็นเวลานานทำให้เกิดปัญหาร้ายแรงทางสังคมในศูนย์อพยพ รวมถึงการดื่มสุรา การใช้ยาเสพติด ความรุนแรงและอาชญากรรม ซึ่งองค์การพัฒนาเอกชนด้านสุขภาพเองก็ไม่ได้ให้ความช่วยเหลือผู้มีปัญหาในเรื่อง จิตสังคมอย่างเฉพาะเจาะจง แต่จะทำการวินิจฉัยและบำบัดรักษาอาการป่วยทางจิตมากกว่า องค์การพัฒนาเอกชนต้องการทรัพยากรและต้องเป็นบุคคลที่มีขีดความสามารถมากขึ้นพอที่จะรับมือกับการป่วยทางจิตที่เพิ่มขึ้นและรุนแรงขึ้นภายในแต่ละชุมชน รวมถึงต้องให้การศึกษแก่คนชุมชนถึงวิธีการป้องกัน การตรวจหาอาการในขั้นต้นและการจัดการกับการป่วยทางจิต ในขณะที่เดียวกันก็ต้องให้ความรู้เกี่ยวกับการป้องกันการติดสารเสพติดและการบำบัดผู้ติดยาเสพติดภายในชุมชนควบคู่กันไป ควรเน้นให้ความช่วยเหลือกันเองภายในชุมชนเพื่อมิให้ศูนย์อพยพกลายเป็นสถานที่รักษาอาการป่วยทางจิต

5.8.4 แม้จะมีข้อมูลบ่งชี้ว่าอัตราการติดเชื้อเอชไอวีในศูนย์อพยพต่ำกว่าในชุมชนไทยในพื้นที่ใกล้เคียง แต่ก็จำเป็นต้องเพิ่มการป้องกันในประชากรที่มีความเสี่ยงสูง โดยเฉพาะเพศชายที่อยู่นอกศูนย์อพยพเป็นเวลานาน แม้ว่าองค์การพัฒนาเอกชนด้านสุขภาพทุกองค์กรจะมีจัดกิจกรรมบางอย่างเพื่อป้องกันการติดเชื้อเอชไอวีและดูแลผู้ติดเชื้อเอชไอวีในศูนย์อพยพ แต่ก็จำเป็นต้องพัฒนาแนวทางแก้ไขปัญหาย่างครบถ้วนใน



ทุกศูนย์อพยพ โดยการจัดทำโครงการเอชไอวีที่ครอบคลุมทุกด้านตั้งแต่การป้องกันเบื้องต้น รวมถึง การเปลี่ยนพฤติกรรม การสื่อสาร การลดการตั้งข้อรังเกียจและการเลือกปฏิบัติในการดูแลช่วยเหลือ และบำบัดรักษาผู้ติดเชื้อเอชไอวีและผู้ป่วยเอดส์ โครงการนี้ควรรวมไว้ด้วยการบำบัดโดยให้ยาต้านไวรัสหรือ Antiretroviral Therapy (ART) เมื่อจำเป็น

ประเทศไทยยอมรับว่าจำเป็นต้องแก้ไขปัญหาเอชไอวีสำหรับคนทุกกลุ่ม เป็นครั้งแรกที่ผู้ลี้ภัยถูกรวมอยู่ในแผนกลยุทธ์เอชไอวีแห่งชาติฉบับ พ.ศ. 2550-2553 และมีการกล่าวถึงความสำคัญของแนวทางแก้ปัญหาที่รวมผู้ลี้ภัยทั้งในระดับชาติ จังหวัดและอำเภอในแผนนี้ แม้ว่ากลยุทธ์จะสนับสนุนแนวทางแก้ไขปัญหสำหรับคนทุกกลุ่ม แต่ยังไม่มีการลงมือปฏิบัติจริง โดยเฉพาะอย่างยิ่งผู้ลี้ภัยในปัจจุบันยังถูกกีดกันมิให้เข้าถึงการบำบัดโดยให้ยาต้านไวรัสผ่านแผนรักษาพยาบาลต่างๆที่รัฐบาลสนับสนุนงบประมาณทั้งที่ประชาชนชาวไทยจำนวนมากสามารถเข้าถึงยาต้านไวรัสได้



5.8.5 ทราบว่าประเทศไทยยังไม่สามารถจัดสรรงบประมาณเพื่อให้ผู้ลี้ภัยเข้าร่วมในโครงการ ARV แห่งชาติ และจ่ายค่ารักษาโดยใช้ยาต้านไวรัสได้ (ART) ขององค์กรพัฒนาเอกชนที่ดูแลด้านสาธารณสุขขอต้องใช้เงินมากขึ้นเพื่อดูแลช่วยเหลือและบำบัดรักษา รวมถึงการ

รักษา แบบ ART นอกจากนี้การดูแลผู้ป่วยที่เจ็บป่วยเรื้อรังในศูนย์อพยพก็มีความจำเป็นอย่างยิ่ง เช่น โรคความดันโลหิตสูงและโรคเบาหวานและการส่งต่อผู้ป่วยโรคเรื้อรังไปรักษาต่อในโรงพยาบาลไทยมีค่าใช้จ่ายที่สูง นอกจากนี้โรคเรื้อรังยังเป็นสาเหตุทำให้อัตราการเจ็บป่วยและการเสียชีวิตในศูนย์อพยพเพิ่มมากขึ้น

5.8.6 องค์กรพัฒนาเอกชนด้านสาธารณสุขยอมรับว่า ไม่มีความพยายามมากพอในการจัดทำโครงการสำหรับเยาวชนและวัยรุ่น ซึ่งส่วนมากดำรงชีวิตส่วนใหญ่ในศูนย์อพยพ ประชากรส่วนนี้มีความต้องการด้านสุขภาพแตกต่างออกไป โดยเฉพาะความรู้ความเข้าใจเรื่องเอชไอวี/เอดส์และอนามัยการเจริญพันธุ์ ดังนั้นจึงจำเป็นต้องดำเนินความพยายามให้มากขึ้นในปี 2550-2551 เพื่อให้ชุมชนสนับสนุนโครงการสุขภาพรวมถึงกิจกรรมด้านพลศึกษาสำหรับเยาวชนและวัยรุ่น

5.9 การศึกษา

5.9.1 โรงเรียนระดับอนุบาล

ประถมศึกษา และมัธยมในศูนย์ฯ ดำเนินการเรียนการสอนโดยผู้ลี้ภัยเป็นครูผู้สอน การที่จะทำให้ครูที่มีคุณภาพทำงานให้กับโรงเรียนของศูนย์อพยพต่อเนื่องตลอดไปได้กลายเป็นปัญหาสำคัญ



เนื่องจากครูได้รับค่าจ้างต่ำกว่าผู้ลี้ภัยที่ทำงานในภาคบริการอื่นมาก รวมทั้งสภาพการสอนที่ยากลำบากและความคาดหวังว่าจะได้ไปตั้งถิ่นฐานในประเทศที่สามที่ทำให้ผู้ลี้ภัยไม่ต้องการเป็นครู ดังนั้นการเพิ่มค่าจ้างให้แก่ครูที่เป็นผู้ลี้ภัยจึงเป็นสิ่งที่มีความสำคัญอันดับต้น ๆ

5.9.2 เมื่อไม่นานมานี้ UNHCR ได้ทำการสำรวจเรื่องการไปตั้งถิ่นฐานในประเทศที่สามของผู้ลี้ภัยผู้ใหญ่ร้อยละ 65.9 ซึ่งที่มีประสบการณ์ในสาขาการศึกษาได้แสดงความสนใจที่จะไปตั้งถิ่นฐานในประเทศที่สามและร้อยละ 48.8 กำลังได้รับการพิจารณาจากประเทศที่สาม นับจากต้นปี 2550 เจ้าหน้าที่ที่เกี่ยวข้องด้านการศึกษาร้อยละ 11.2 ได้ออกเดินทางไปยังประเทศที่สามแล้ว การฝึกอบรมครูให้มาทำงานแทนจึงจะเป็นงานที่ต้องทำเป็นอย่างแรกและเป็นความท้าทายอย่างยิ่ง ดังนั้นการดำเนินงานในการจัดอบรมครู การส่งมอบงานอย่างเป็นระบบและทำให้การศึกษาในศูนย์อพยพดำเนินต่อไปได้อย่างต่อเนื่องจึงจำเป็นต้องมีเงินทุนสนับสนุนเพิ่มขึ้น

5.9.3 ในปี 2550 การขาดแคลนเงินทุนสำหรับให้บริการและกิจกรรมด้านการศึกษา โดยเฉพาะในศูนย์อพยพชาวกะเหรี่ยง 7 แห่ง รวมถึงเงินสนับสนุนห้องสมุดโรงเรียน อุปกรณ์ในโรงเรียน โรงเรียนอนุบาลและการศึกษาพิเศษ นอกจากนี้ยังขาดเงินทุนสำหรับก่อสร้างและบูรณะอาคารเรียนในปี 2550 ด้วย ศูนย์อพยพชาวกะเหรี่ยงขาดแคลนเงินสนับสนุนการศึกษาระดับอนุบาล ในขณะที่ภาคเอกชนได้ให้การสนับสนุนการศึกษาระดับ ประถมและมัธยมในศูนย์เหล่านี้

5.9.4 ไฟฟ้าก็ยังเป็นส่วนที่ขาดแคลน ถ้ามีไฟฟ้าใช้ นักเรียนก็สามารถทำการบ้านหรือเรียนได้ในเวลาเย็น ซึ่งอาจทำโดยส่งกระแสไฟฟ้าตามสายไฟฟ้าในบริเวณที่เข้าถึงได้หรือใช้เครื่องกำเนิดไฟฟ้าที่องค์กรด้านการศึกษาเป็นผู้ดูแล



5.9.5 ในปัจจุบันผู้ลี้ภัยมีโอกาสน้อยที่จะได้ศึกษาต่อหลังจากสำเร็จการศึกษาระดับ 10 ดังนั้นจึงจำเป็นต้องให้โอกาสศึกษาต่อหลังจากเรียนจบระดับ 10 แล้วและควรปรับปรุงโครงการการศึกษาต่อจากระดับ 10 ที่มีอยู่ในศูนย์อพยพและจัดหาอุปกรณ์การเรียนการสอนให้ดีขึ้น ระหว่างปี 2550 จะมีการสำรวจความเป็นไปได้เกี่ยวกับการศึกษาชั้นอุดมศึกษา เพื่อพิจารณาทางเลือก อุปสรรคที่จะต้องกำจัดให้หมดไปและทำแผนงาน ในปัจจุบันยังไม่มีเงินทุนสนับสนุนการศึกษาชั้นอุดมศึกษา แต่จะจัดทำโครงการหลังจากที่ได้ทราบผลการสำรวจแล้ว

5.9.6 การศึกษานอกโรงเรียนเป็นโครงการที่มุ่งจัดการศึกษานอกระบบโรงเรียนให้แก่กลุ่มเป้าหมายที่ไม่สามารถเข้าถึงการศึกษาได้ในปัจจุบันโดยได้จัดตั้งศูนย์การเรียนภาษาอังกฤษในศูนย์อพยพ 7 แห่ง ในปี 2549 และได้ทำการสำรวจการศึกษานอกโรงเรียนไปในขณะเดียวกัน โดยในรายงานฉบับร่างได้ระบุข้อบกพร่องในการให้บริการจำนวนหนึ่งและจะได้จัดทำโครงการเพื่อเสนอแก่ผู้บริจาคเพื่อพิจารณาต่อไป

5.10 การประกอบอาชีพ : การอบรมทักษะ และการสร้างรายได้

5.10.1 องค์กรพัฒนาเอกชนหลายองค์กรได้จัดอบรมทักษะต่างๆ ในการทำงานแก่ผู้ลี้ภัย แต่น่าเสียดายที่ประชากรจำนวนมากในศูนย์อพยพยังไม่มียานทำหรือทักษะมากพอจะนำไปใช้ประโยชน์ได้ ในปี



2548/2549 ได้มีการสำรวจความต้องการและขีดความสามารถเพื่อจะได้จัดอบรมเพิ่มเติม ซึ่งบางอย่างได้รับอนุมัติจากกระทรวงมหาดไทยให้ดำเนินการได้ในปี 2550 แล้ว องค์กรกำลังพิจารณาหาแนวทางให้ผู้ลี้ภัยผลิตสิ่งของบรรเทาทุกข์ขึ้นเองแทนที่จะหาซื้อจากนอกศูนย์อพยพ แต่การอบรมทักษะจะสำเร็จได้ก็ต่อเมื่อผู้ลี้ภัยมีโอกาสที่จะใช้ทักษะของตนอย่างต่อเนื่องหลังจากได้รับการอบรมแล้ว

5.10.2 ในปี 2549 กระทรวงมหาดไทยได้ผ่อนผันกฎระเบียบเดิมที่จำกัดกิจกรรมสร้างรายได้ โดยอนุญาตให้จัดกิจกรรมที่ฝึกฝนเพื่อสนับสนุนการสร้างอาชีพและรายได้ในอนาคต หลังจากผู้ลี้ภัยฝึกจนมีทักษะ

ความชำนาญแล้วการฝึกอาชีพไม่ว่าจะเป็นการเพาะปลูก เลี้ยงสัตว์ การทอผ้า หรือการสอนประกอบอาหาร โดยมีกระบวนการคือเมื่อองค์กรพัฒนาเอกชนสามารถจัดทำโครงการนำร่องและได้รับอนุมัติจากกระทรวงมหาดไทยแล้ว จึงจะเริ่มดำเนินโครงการนำร่องในศูนย์อพยพ โครงการหนึ่ง ที่อาจทำได้คือส่งเสริมผลิตภัณฑ์ทำนองเดียวกับโครงการหนึ่งตำบลหนึ่งผลิตภัณฑ์

5.10.3 เพื่อสนับสนุนการพัฒนานโยบายเหล่านี้ โครงการ SPCP ของ UNHCR ได้ดำเนินโครงการส่งเสริมการประกอบอาชีพ โดยร่วมมือกับองค์การแรงงาน ระหว่างประเทศ (ILO) โครงการนี้เป็นการต่อยอดงานที่องค์กรพัฒนาเอกชนทำอยู่ในปัจจุบันและอาศัยความเชี่ยวชาญด้านวิชาการจากองค์การแรงงานระหว่างประเทศโดยมีวัตถุประสงค์เพื่อวางยุทธศาสตร์ที่ครบถ้วนในการช่วยให้ผู้ลี้ภัยพึ่งพาตนเอง โดยที่สังคมไทยได้รับประโยชน์สูงสุด โดยในขณะนี้สองอดีตที่ปรึกษาขององค์การแรงงานระหว่างประเทศกำลังวิเคราะห์โอกาสของผู้ลี้ภัยที่จะเข้าถึงการฝึกอาชีพ การสร้างรายได้ และการทำงาน (ระยะที่ 1) และพัฒนากลยุทธ์ส่งเสริมการประกอบอาชีพ โดยคำนึงถึงโอกาสของเยาวชนและสตรีเป็นพิเศษ (ระยะที่ 2)

องค์ประกอบของกลยุทธ์ประกอบด้วย การพัฒนากิจการขนาดย่อม (MED) สนับสนุนโครงการพัฒนาทักษะที่ดำเนินอยู่ในปัจจุบัน สนับสนุนกิจกรรมด้านเกษตรกรรมทั้งภายในและภายนอกศูนย์อพยพ สนับสนุนการวิจัยและประยุกต์ใช้เทคโนโลยีที่เหมาะสมและการพัฒนาบริการจัดหางานโดยจ่ายค่าจ้าง รายละเอียดโครงการฉบับร่างสำหรับองค์ประกอบแต่ละอย่างนี้อยู่ในภาคผนวกของเอกสารท้ายเล่มนี้

5.10.4 โครงการนี้ได้รับข้อมูลจากกรรมการที่ทำงานด้านการประกอบอาชีพ เช่น องค์การแรงงานระหว่างประเทศ UNHCR และองค์กรพัฒนาเอกชน วิธีการให้คำปรึกษาของโครงการนี้ช่วยเพิ่มความร่วมมือระหว่างองค์กรพัฒนาเอกชนระหว่างประเทศและในประเทศและหน่วยงานอื่น ๆ ของสหประชาชาติ นอกจากนี้ยังช่วยกระชับความสัมพันธ์กับรัฐบาลไทย รวมถึงหน่วยงานของรัฐที่ตามปกติไม่เกี่ยวข้องกับเรื่องของผู้ลี้ภัย ทั้งยังริเริ่มสร้างความร่วมมือกับผู้นำธุรกิจไทยอีกด้วย

UNHCR และ CCSDPT ยอมรับว่าโครงการดูเหมือนมีความคืบหน้าน้อย อย่างไรก็ตามที่ต้องทำคือต้องทุ่มเทความพยายามกับโครงการนำร่องโดยชักชวนให้ผู้ลี้ภัยเข้าร่วมในโครงการเกษตรกรรม การรณรงค์ขอความร่วมมือและหาเงินทุนในระยะยาวเป็นสิ่งจำเป็น เพื่อให้สามารถดำเนินโครงการเพื่อประโยชน์ของทั้งผู้ลี้ภัยและชุมชนเจ้าบ้านด้วย

5.11 ความช่วยเหลือแก่ประชาชนในท้องถิ่น

ตลอดหลายปีที่ผ่านมา องค์กรพัฒนาเอกชนหลายรายได้ให้ความช่วยเหลือแก่หมู่บ้านชาวไทยที่ตั้งอยู่รอบศูนย์อพยพหรือให้ชาวบ้านเข้ามาใช้บริการของศูนย์อพยพได้ นอกจากนี้ยังให้ความช่วยเหลือแก่เจ้าหน้าที่ไทยที่รักษาความปลอดภัยในศูนย์อพยพด้วย จนถึงปัจจุบันความช่วยเหลือนี้เป็นแบบเฉพาะกิจสำหรับปี 2550 กระทรวงมหาดไทยได้ขอให้ องค์กรพัฒนาเอกชนเสนอแผนการให้ความช่วยเหลือให้เป็นรูปธรรมมากขึ้น



5.12 ภาคผนวก : ช่องโหว่ และการแก้ไข

5.12.1 ผนวกแสดงรายละเอียดโครงการเพื่อแก้ไขช่องโหว่เหล่านี้ รวมถึงงบประมาณสำหรับปี 2550 และ 2551 และได้จัดลำดับความสำคัญของโครงการเท่าที่ทำได้ (ระดับ 1 สำคัญที่สุด) สำหรับโครงการใดที่มีรายละเอียดก็ได้แนบรายละเอียดนั้นมาด้วย

รายการช่องโหว่มีได้มีเพียงเท่านี้ หากแต่เน้นช่องโหว่ที่จำเป็นต้องแก้ไขด้วยการจัดทำโครงการและที่ ต้องการเงินทุนเพิ่มโครงการใหม่ๆ จะถูกนำเสนออย่างต่อเนื่องหลังจากที่ศึกษาวิจัยสำเร็จเรียบร้อยแล้ว รวมถึงโครงการเกี่ยวกับการประกอบอาชีพ การศึกษาชั้นอุดมศึกษา และการศึกษานอกโรงเรียน

6 เงินทุน

6.1 ค่าใช้จ่ายที่คาดการณ์สำหรับปี 2550/2551

6.1.1 องค์กรสมาชิก 20 องค์กรของ CCSDPT และ UNHCR ได้ให้ข้อมูลเกี่ยวกับงบประมาณที่คาดการณ์สำหรับปี 2550/51 เพื่อนำมารวมไว้ในแผนปฏิบัติงานแบบครบวงจรฉบับนี้ตามที่สรุปไว้ในตารางที่ 1.

ในปี 2550 เงินทุนทั้งหมดที่ CCSDPT/UNHCR คาดว่าจะขอบริจาคและใช้จ่ายคือ 2,082 ล้านบาท เพื่อให้การช่วยเหลือต่างๆ (59 ล้านดอลลาร์สหรัฐฯ หรือ 45 ล้านยูโร) และยังคงต้องการอีก 237 ล้านบาท เพื่อใช้ในกระบวนการตั้งถิ่นฐานในประเทศที่สาม (OPE และ UNHCR, 7 ล้านดอลลาร์สหรัฐฯ, 5 ล้านยูโร)

6.1.2 แม้ข้อมูลที่ได้รับจากหลายองค์กรจะเป็นเพียงงบประมาณที่ตั้งไว้คร่าวๆ สำหรับปี 2551 แต่คาดว่า ค่าใช้จ่ายโดยรวมจะอยู่ในระดับใกล้เคียงกับปี 2550 (2,048 ล้านบาท หรือ 98% ของระดับ

ค่าใช้จ่ายสำหรับปี 2550) การดำเนินโครงการส่วนใหญ่จะอยู่ในระดับใกล้เคียงกับโครงการในปี 2550 ยกเว้นโครงการสำคัญที่เพิ่มขึ้น เช่นด้านการศึกษาและการอบรมทักษะ/การสร้างรายได้

- 6.1.3 ปี 2550 องค์กรพัฒนาเอกชนรายงานโดยรวมว่าได้จัดงบประมาณเพื่อช่วยเหลือชุมชนชาวไทยไว้ 43 ล้านบาท และ 50 ล้านบาท สำหรับปี 2551 ซึ่งไม่รวมถึงการให้ความช่วยเหลือต่างๆ ในศูนย์อพยพ ซึ่งราษฎรไทยในพื้นที่สามารถใช้บริการได้เช่น บริการด้านสาธารณสุขและการศึกษา
- 6.1.4 เนื่องจากยังไม่มีความชัดเจนเรื่องจำนวนคนที่จะเดินทางไปตั้งถิ่นฐานในประเทศที่สามจะถูกแทนที่ด้วยจำนวนเด็กเกิดใหม่และผู้ลี้ภัยรายใหม่หรือไม่ ทุกองค์กรจึงคำนวณงบประมาณโดยตั้งสมมุติฐานว่าจำนวนประชากรผู้ลี้ภัยจะไม่เปลี่ยนแปลงในปี 2551 ความเปลี่ยนแปลงใดๆ ในจำนวนประชากรผู้ลี้ภัยที่ย่อมจะกระทบต่อความต้องการเงินทุน
- 6.1.5 งบประมาณเหล่านี้ไม่ใช่สำหรับแก้ไขช่องโหว่ที่ระบุในหมวดที่ 5 ข้างต้น และในตารางในภาคผนวก ค่าใช้จ่ายสำหรับปี 2550/2551 ย่อมจะเพิ่มขึ้นถ้าผู้บริจาคสนับสนุนโครงการใหม่ๆ เหล่านี้ ซึ่งในหลายกรณียังไม่ได้ร่างโครงการและกำหนดงบประมาณ แต่โครงการเหล่านี้ปรากฏในรายการต้องใช้เงินทุนสนับสนุนดังต่อไปนี้ :

ช่องโหว่ด้านเงินทุนสำหรับปี 2550/51 : ล้านบาท

ภาคบริการ	2550	2551
ความคุ้มครอง	12	23
บริการชุมชน	8	13
การบริหารจัดการศูนย์อพยพ	1	1
อาหาร ที่พักอาศัย และเครื่องอุปโภค		
โครงสร้างพื้นฐานของศูนย์ฯ และถนนเข้าศูนย์	59	26
สาธารณสุข	16	16
การศึกษา	20	21
การประกอบอาชีพ และการสร้างรายได้	86	47
รวม	201	147

โครงการที่ระบุเหล่านี้ต้องการเงินทุนเพิ่มขึ้นประมาณร้อยละ 10 จากที่ได้รับสำหรับปี 2550 และร้อยละ 7 เพิ่มขึ้นจากจำนวนเงินที่คาดการณ์ไว้สำหรับปี 2551

6.2 แหล่งเงินทุน

- 6.2.1 เป็นครั้งแรกที่องค์กรต่างๆ ได้รับการขอร้องให้ระดมแหล่งเงินทุนที่เป็นรัฐบาลสำหรับปี 2550 และข้อมูลเหล่านี้สรุปไว้ในตารางที่ 2. โดยมีรัฐบาลของ 15 ประเทศ และสหภาพยุโรปบริจาคเงินช่วยเหลือผู้ลี้ภัยในประเทศไทย เงินช่วยเหลือจากรัฐบาลแบบทวิภาคีมีจำนวนเท่ากับ 1,502 ล้านบาท หรือร้อยละ 72 ของค่าใช้จ่ายในการให้บริการทั้งหมดคือ 2,082 ล้านบาท UNHCR ใช้เงินทุนของตนเองเป็นเงิน 187 ล้านบาท UNICEF สนับสนุนองค์กรพัฒนาเอกชน เป็นเงิน 15 ล้านบาท เงินบริจาคทั้งหมดจากรัฐบาลต่างๆ และองค์การสหประชาชาติรวมกันเท่ากับ 1,704 ล้านบาท หรือร้อยละ 82 ของค่าใช้จ่ายทั้งหมด สหภาพยุโรป (22%) และสหรัฐอเมริกา (20%) เป็นแหล่งเงินทุน รายใหญ่ที่สุด
- 6.2.2 กระบวนการไปตั้งถิ่นฐานในประเทศที่สาม (OPE และ UNHCR) ต้องใช้จ่ายอีก 237 ล้านบาทในปี 2550 โดยสหรัฐอเมริกาและ UNHCR เป็นผู้สนับสนุนเงินทุน
- 6.2.3 บางรัฐบาลบริจาคเงินให้แก่บางภาคบริการโดยเฉพาะ ถึงแม้จะทราบว่ารัฐบาลอื่นให้ความช่วยเหลืออยู่แล้ว เพราะว่าการเจรจาขอเงินทุนทั้งหมดกระทำกันในระดับทวิภาคีและไม่มีกลไกประสานงาน หรือกลยุทธ์สำหรับการบริจาคเงินโดยรวมระหว่างรัฐบาลต่าง ๆ
- 6.2.4 ในขณะที่รัฐบาล/องค์การสหประชาชาติบริจาคเงินส่วนใหญ่เพื่อช่วยเหลือผู้ลี้ภัยชาวพม่าในประเทศไทย แต่ตารางที่ 2. แสดงว่าเงินจำนวนสูงถึง 377 ล้านบาท (18% ของเงินทุนทั้งหมด) ได้มาจากแหล่งอื่นๆ การสำรวจไม่ได้พยายามระบุแหล่งเงินทุนเหล่านี้ แต่แหล่งเงินทุนเหล่านี้ประกอบด้วยผู้บริจาคเฉพาะราย การระดมทุนโดยองค์กรพัฒนาเอกชน ศาสนจักรต่างๆ องค์กรการกุศลและธุรกิจ ในภาคเอกชน

7 ความท้าทาย : เปลี่ยนนโยบายให้เป็นการปฏิบัติ

7.1 ความท้าทายสำหรับ CCSDPT/UNHCR

- 7.1.1 ระหว่าง 2 ปี ที่ผ่านมา รัฐบาลไทยเปลี่ยนแปลงนโยบายหลายประการ ซึ่งเปิดโอกาสให้แก้ไขผลกระทบด้านลบจากการกักบริเวณผู้ลี้ภัยเป็นเวลานาน ดังนั้นเพื่อเป็นการสนองนโยบายนี้ CCSDPT/UNHCR กำลังพิจารณาว่าควรเปลี่ยนโอกาสเหล่านี้ให้เป็นโครงการโดยเฉพาะเจาะจงได้อย่างไร ซึ่งเท่าที่ผ่านมา ยังไม่มีความคืบหน้ามากนัก ส่วนหนึ่งเป็นเพราะข้อจำกัดด้านเงินทุนและความขาดแคลนความเชี่ยวชาญด้านวิชาการที่จะวางรูปแบบโครงการใหม่ๆ นอกจากนี้ยังจำเป็นต้องได้รับอนุญาตจากรัฐบาลไทยก่อนที่กิจกรรมต่างๆ ที่เสนอเพื่อยกระดับความคุ้มครองและความเป็นอยู่ของผู้ลี้ภัย รวมถึงส่งเสริมความรับผิดชอบของรัฐจะสามารถสร้างผลกระทบอย่างเห็นได้ชัดต่อชีวิตในศูนย์อพยพสำหรับประชากรผู้ลี้ภัยโดยรวม

7.1.2 ความท้าทายอีกอย่างหนึ่งสำหรับ CCSDPT/UNHCR คือหาความช่วยเหลือด้านวิชาการที่จำเป็น เพื่อให้คำแนะนำเกี่ยวกับการวางรูปแบบโครงการ ขอคำตอบที่ชัดเจนจากรัฐบาลไทยและทำงานร่วมกับชุมชนต่างชาติเพื่อให้มั่นใจได้ว่าจะมีเงินทุนสนับสนุนที่จำเป็นต้องใช้ดำเนินโครงการ ทำ้อยที่สุดทั้งรัฐเจ้าบ้านและผู้ลี้ภัยจะได้ประโยชน์ถ้าสามารถใช้แผนปฏิบัติงานนี้เป็นเครื่องมือเพื่อ เปลี่ยนทักษะที่ยังไม่ได้ใช้ประโยชน์และทรัพยากรต่างๆ ของผู้ลี้ภัยให้กลายเป็นผลผลิตของเศรษฐกิจ ของประเทศเจ้าบ้าน ทั้งหมดนี้คือประเด็นที่แผนปฏิบัติงานฉบับนี้พยายามแก้ไข

7.2 ความท้าทายสำหรับผู้บริจาค

7.2.1 บางรัฐบาลที่เป็นผู้บริจาคได้ส่งคำเตือนมาได้ระยะหนึ่งแล้วว่าอาจจะไม่สามารถช่วยเหลือผู้ลี้ภัยชาว พม่าในประเทศไทยเพิ่มขึ้นเรื่อยๆ ได้ตลอดไป บางรัฐบาลถึงกับร้องขอหลักฐานรับรองว่ามี "ยุทธศาสตร์ในการถอนตัว" แต่สถานการณ์ความขัดแย้งในประเทศพม่าเป็นสิ่งที่ CCSDPT/UNHCR ควบคุมไม่ได้และผู้ลี้ภัยยังคงต้องการความช่วยเหลือต่อไปจนกว่าปัญหาที่ต้น ตอจะหมดไปหรือมีวิธีแก้ปัญหายั่งยืน ทั้งนี้การที่รัฐบาลไทยเปลี่ยนแปลงนโยบายก็เป็น ช่องทางหนึ่งที่จะลดค่าใช้จ่ายในการช่วยเหลือผู้ลี้ภัยในระยะยาวได้ รวมทั้งการไปตั้งถิ่นฐานใน ประเทศที่สามเป็นโอกาสที่จะลดประชากรในศูนย์อพยพและความพยายามเสริมทักษะให้แก่ผู้ลี้ภัย รวมทั้งยกระดับการศึกษาและการประกอบอาชีพจะช่วยให้ผู้ลี้ภัยพึ่งพาตนเองได้มากขึ้น แต่ทั้งหมด นี้ต้องใช้เวลา สำหรับในระยะสั้นนี้มีความจำเป็นต้องจัดการให้มั่นใจได้ว่าเราจะสามารถให้บริการ ขั้นพื้นฐานในปัจจุบันนี้ต่อไปโดยต้องหาเงินทุนเพิ่มเติมเพื่อสนับสนุนโครงการใหม่ๆ ในเวลาเดียวกัน

ขณะที่สถานการณ์ฉุกเฉินอย่างเข้าปีที่ 24 CCSDPT/UNHCR ตระหนักดีว่านี่คือความท้าทายสำหรับ รัฐบาลไทยและเป็นการทดสอบความอดทนและทรัพยากรของผู้บริจาค แต่ทางเราก็พร้อมที่จะ หาทางยุทธศาสตร์ในการถอนตัวเมื่อสถานการณ์เอื้ออำนวย การระงับตัวแปรเสริมสำหรับ ยุทธศาสตร์และการสร้างสภาวะแวดล้อมที่ จะนำไปปฏิบัติย่อมต้องพึ่งความพยายามที่ยั่งยืนและ การประสานงานจากผู้มีส่วนเกี่ยวข้องทุกฝ่าย

7.2.2 ความท้าทายสำหรับผู้บริจาคคือ ต้องงานรับต่อแผนปฏิบัติงานแบบครบวงจรนี้อย่างสอดคล้องกัน แม้ผู้บริจาคแต่ละรายอาจมีวัตถุประสงค์และลำดับความสำคัญของตนเองอย่างชัดเจน แต่ก็ เป็นความจริงที่การงานรับในปัจจุบันส่วนใหญ่กระทำกันในระดับทวิภาคี การงานรับที่สอดคล้องและเป็น ทางการมากขึ้นจะช่วยให้เฉลี่ยภาระได้อย่างยุติธรรมมากขึ้นและทำให้ทุกภาคบริการได้รับการ สนับสนุนอย่างเท่าเทียมกัน จึงเป็นที่คาดหวังว่ายุทธศาสตร์และเจตจำนงที่ยั่งยืนจะปรากฏให้เห็นได้

7.2.3 ภาคธุรกิจเอกชนสามารถแบ่งเบาภาระของรัฐบาลประเทศผู้บริจาคได้ในบางส่วน ในปี 2550 UNHCR รับบทบาทผู้นำในด้านนี้ โดยจัดตั้งสภาผู้นำธุรกิจของ UNHCR (COBL) และเชิญบุคคล

เหล่านี้มาเยือนประเทศไทยเป็นที่คาดหวังว่าการมาเยือนครั้งนี้และการพัฒนายุทธศาสตร์ที่กำหนดไว้ในแผนปฏิบัติงานฉบับนี้จะสามารถนำไปสู่สัมพันธภาพและโอกาสใหม่ๆ ได้

7.3 ความท้าทายสำหรับรัฐบาลไทย

7.3.1 นอกจากการเปลี่ยนแปลงในนโยบายอย่างกว้างๆ ที่ประกาศใช้แล้ว เห็นได้ชัดว่ายังมีอีกหลายประเด็นที่ยังรอคำอนุวัติจากรัฐบาลไทยก่อนที่จะส่งผลให้เกิดความเปลี่ยนแปลงที่เห็นได้ชัดในระดับปฏิบัติงาน ดังนั้นเมื่อพิจารณาผลวิเคราะห์ของโหวและการศึกษาเท่าที่ได้จัดทำขึ้น CCSDPT/UNHCR ใคร่ขอร้องให้รัฐบาลไทยพิจารณาการดำเนินการในเรื่องต่อไปนี้เพื่อช่วยให้การทำงานมีประสิทธิภาพยิ่งขึ้น

การปรับปรุงสถานะในเรื่องความคุ้มครอง :

หมวดที่ 5.1 ได้ระบุกิจกรรมกว้างๆ ที่มีจุดมุ่งหมายเพื่อปรับปรุงการให้ความคุ้มครองโดยรวม กิจกรรมทั้งหมดนี้สำคัญและหลายกิจกรรมกำลังดำเนินอยู่อย่างต่อเนื่อง การดำเนินการโดยเฉพาะของรัฐบาลไทยจะช่วยให้ประเด็นสำคัญต่อไปนี้มีความคืบหน้าอย่างเห็นได้ชัด

- ปรับปรุงพฤติกรรมของ อส. ผ่านการเพิ่มกรอบหน้าที่ความรับผิดชอบ การบังคับใช้หลักจริยธรรมอย่างเป็นระบบและสอดคล้องและให้รัฐบาลไทยเพิ่มการควบคุมดูแลและสนับสนุนหลักจริยธรรมและอบรมเรื่องการให้ความคุ้มครอง
- ปรับปรุงการปกครองศูนย์อพยพ โดยเฉพาะการบริหารศาลยุติธรรมอย่างเป็นธรรม
- ยินยอมให้จัดสถานที่หลบภัยชั่วคราวนอกศูนย์อพยพสำหรับบุคคลที่ควรได้รับความคุ้มครองเป็นพิเศษ

การปรับปรุงสภาพการดำรงชีวิตในศูนย์อพยพ :

- จัดพื้นที่เพิ่มสำหรับศูนย์อพยพ เพื่อให้มีพื้นที่สำหรับใช้เป็นที่อยู่อาศัยและเพื่อการศึกษา/อบรม/พักผ่อนตามมาตรฐานขั้นต่ำ
- อนุญาตให้ใช้แสงสว่างโดยทั่วไปเพื่อการศึกษาและสุขภาพ
- อนุญาตให้จัดทำระบบน้ำและสุขาภิบาลที่คงทนถาวรมากขึ้น
- จัดการให้องค์กรพัฒนาเอกชนสามารถส่งตัวผู้ลี้ภัยที่ป่วยไปรับการรักษาพยาบาลต่อในโรงพยาบาลไทยในท้องถิ่นโดยจ่ายค่ารักษาพยาบาลที่เป็นมาตรฐานและคุ้มค่า

การปรับปรุงการศึกษา :

- อนุญาตให้จัดบริการด้านการศึกษาต่อจากระดับ 10 ภายในศูนย์อพยพ
- อนุญาตให้ผู้ลี้ภัยออกนอกศูนย์อพยพ เพื่อศึกษาต่อหลังจากสำเร็จการศึกษาในระดับ 10 แล้ว
- อนุญาตให้จัดทำเอกสารรับรองการสำเร็จการศึกษาอย่างเป็นระบบ ทั้งการศึกษาในและนอกโรงเรียนที่จัดให้ในศูนย์อพยพ รวมทั้งจัด "สอบเทียบ" และรับรองการศึกษาที่ก่อนเข้ามาในศูนย์อพยพ

- อนุญาตให้เจ้าหน้าที่ด้านสาธารณสุขและการศึกษาเดินทางระหว่างจังหวัด ระหว่างศูนย์อพยพ และ ศูนย์ฝึกอบรมในพื้นที่ได้อย่างทันเวลา
- อนุญาตให้ศูนย์อพยพ และชุมชนโดยรอบเข้าถึงระบบอินเทอร์เน็ตได้

การปรับปรุงโอกาสในการประกอบอาชีพ:

- จัดหาหรืออนุญาตให้ซื้อ/เช่าที่ดินติดกับศูนย์อพยพ เพื่อให้ผู้ลี้ภัยและชุมชนในพื้นที่ใช้ทำการเกษตร และฝึกอบรม
- อนุญาตให้เข้าถึงทรัพยากรน้ำได้อย่างเพียงพอ หรือพัฒนาระบบชลประทานสำหรับการเกษตร
- อนุญาตให้นักธุรกิจเข้าถึง และมีโอกาสลงทุนในโครงสร้างพื้นฐาน/การฝึกอบรมในศูนย์อพยพ การประกอบธุรกิจ ขนาดเล็กและ/หรือมีส่วนร่วมในตลาดท้องถิ่นรอบบริเวณศูนย์อพยพ
- อนุญาตให้ผู้ลี้ภัยออกนอกศูนย์อพยพเพื่อศึกษาในสถาบันฝึกอบรมวิชาการ
- อนุญาตให้ผู้ฝึกอบรมของรัฐเข้ามาช่วยเหลือและ/หรือเป็นผู้นำในการจัดหลักสูตรอบรมในศูนย์อพยพ
- สำรวจความเป็นไปได้ที่ผู้ลี้ภัยจะรับจ้างทำงานภายในขอบเขตอันจำกัดนอกศูนย์อพยพ

8 สรุป

8.1 ร่างแผนปฏิบัติงานแบบครบวงจรสำหรับปี 2550/2551 นี้ เป็นการปรับปรุงแผนปฏิบัติงานที่จัดทำขึ้นเมื่อปี 2548 สำหรับปี 2549 ซึ่งเป็นความพยายามขั้นแรกที่จะแก้ไขสถานการณ์อันย่ำแย่ของผู้ลี้ภัยจากประเทศพม่าในลักษณะองค์รวมและมีการดำเนินการบ้างแล้วในหลายภาคส่วน อันจะเห็นได้จากแผนปฏิบัติงานฉบับปรับปรุงนี้ วิธีการตอบสนองในแต่ละภาคบริการได้ถูกนำมาบูรณาการเข้าด้วยกันให้เป็นแนวทางทั่วไปในการจัดทำโครงการช่วยเหลือด้านมนุษยธรรมที่เน้นการพัฒนาตนเอง ซึ่งจะแก้ไขทั้งปัญหาระยะสั้นและเตรียมชุมชนเหล่านี้ให้มีความพร้อมมากขึ้นสำหรับอนาคตในระยะยาว

8.2 CCSDPT และ UNHCR หวังว่าร่างแผนปฏิบัติงานแบบครบวงจรฉบับนี้จะเป็นเครื่องมือที่มีประโยชน์สำหรับรัฐบาลไทยในการพัฒนานโยบายในปัจจุบันสำหรับการช่วยเหลือผู้ลี้ภัยจากประเทศพม่าและเป็นข้อมูลที่จะช่วยให้ผู้บริจาคตัดสินใจได้อย่างถูกต้องเกี่ยวกับการจัดสรรทรัพยากรด้านการเงิน แผนปฏิบัติงานนี้ระบุความท้าทายด้านนโยบายที่เฉพาะเจาะจงเพื่อให้รัฐบาลไทย



พิจารณาและช่องโหว่ที่ระบุในภาคผนวก ซึ่งเป็นผลที่ได้จากกระบวนการ SPCP จะช่วยให้ประเมินความ

ต้องการต่างๆ ได้อย่างใกล้เคียงความจริงมากกว่าที่นำเสนอในแผนปฏิบัติงานฉบับก่อนหน้านี้ อีกทั้งให้ข้อมูลที่เฉพาะเจาะจงมากขึ้น ซึ่งผู้บริจาคต้องใช้เพื่อ พิจารณาการจัดสรรเงินทุน

- 8.3 แผนปฏิบัติงานฉบับนี้เป็นผลมาจากความร่วมมืออันดีระหว่างองค์กรสมาชิกของ CCSDPT และ UNHCR เป็นครั้งแรกที่แผนปฏิบัติงานระบุความต้องการแนวโน้ม ความท้าทาย และยุทธศาสตร์อย่างชัดเจนแผนปฏิบัติงานนี้จะได้รับการทบทวนเป็นระยะๆ เพื่อให้สามารถพัฒนาแผนงานที่ดำเนินการอยู่แล้ว เพื่อตอบสนองต่อสถานการณ์ใดๆ ที่อาจเปลี่ยนแปลงได้ในอนาคต

ภาคผนวก

ช่องโหว่ในการให้ความคุ้มครอง และการให้ความช่วยเหลือที่จัดให้แก่ผู้ลี้ภัยในปี 2550 และ 2551

ภาคผนวกนี้เป็นบทสรุปของการตอบสนองด้วยโครงการที่ระบุโดย CCSDPT/UNHCR เพื่อแก้ไขช่องโหว่ในการให้ความคุ้มครองและบริการที่ระบุในหมวดที่ 5. ตารางนี้สรุปช่องโหว่ทั้งหมดที่ต้องการเงินทุนและแนบรายละเอียดโครงการที่กำหนดไว้แล้ว รวมถึงกิจกรรมที่เสนอผลลัพธ์ที่คาดหวังและงบประมาณที่คาดการณ์ไว้ เมื่อได้รับผลจากการศึกษาและการสำรวจต่างๆ และสามารถหาพันธมิตรในการปฏิบัติงานได้แล้วจึงจะเพิ่มโครงการเพื่อแก้ไขช่องโหว่ที่ยังเหลืออยู่

การตอบสนองที่ระบุได้นี้เป็นผลมาจากการผสมผสานของสองกระบวนการ คือกระบวนการจัดทำแผนปฏิบัติงานแบบครบวงจรของ CCSDPT/UNHCR ซึ่งเริ่มจัดทำในปี 2548 และโครงการเสริมสมรรถภาพการคุ้มครองของ UNHCR (SPCP) ซึ่งนำมาใช้ในประเทศไทยเมื่อเดือนสิงหาคม 2549 กระบวนการแรกเป็นกระบวนการความร่วมมือซึ่งองค์กรพัฒนาเอกชนและ UNHCR ได้ร่วมกันใช้ประสบการณ์เพื่อระบุช่องโหว่ ในขณะที่ SPCP พยายามระบุช่องโหว่ในขีดความสามารถในการคุ้มครองผู้ลี้ภัยและช่วยเหลือการพัฒนา การจัดสรรเงินทุนและการดำเนินโครงการเพื่อกำจัดช่องโหว่เหล่านี้โครงการ SPCP ในประเทศไทยได้รับเงินอุดหนุนจากรัฐบาลสหรัฐอเมริกาและออสเตรเลีย

SPCP (ประเทศไทย) ใช้ข้อมูลที่ได้จากกระบวนการ Age, Gender and Diversity Mainstreaming (AGDM) และเอกสารที่มีอยู่ขององค์กรพัฒนาเอกชน/UNHCR และได้หารือกับหน่วยงานรัฐ คณะกรรมการผู้ลี้ภัย องค์กรต่างๆ ของผู้ลี้ภัยและองค์กรพัฒนาเอกชนทั้งในศูนย์อพยพและในเขตเมืองทั่วประเทศไทย เพื่อรวบรวมโครงการจำนวนหนึ่งสำหรับเสริมประสิทธิภาพของการให้ความคุ้มครองผู้ลี้ภัย UNHCR ได้เผยแพร่รายงานเกี่ยวกับช่องโหว่ในการให้ความคุ้มครองในเว็บไซต์ของ UNHCR เมื่อเดือนพฤศจิกายน 2549 จากนั้นเอกสารของ SPCP จึงได้ถูกใช้เป็นข้อมูลในกระบวนการจัดทำแผนปฏิบัติงานแบบครบวงจรของ CCSDPT/ UNHCR ในปี 2550 เพื่อจัดลำดับความสำคัญของช่องโหว่ต่างๆ ในแต่ละภาคบริการ ท่านสามารถอ่านเอกสารต่างๆ ที่เกี่ยวข้องกับโครงการ SPCP ได้จากเว็บไซต์ของ UNHCR คือ <http://www.unhcr.org/protect/43d644142.html>

ขณะนี้ได้มีการดำเนินโครงการสำคัญจำนวนหนึ่งแล้วโดยผ่านกระบวนการ SPCP คือ :

- จัดทำบัตรประจำตัวให้ผู้ลี้ภัย 80,000 คนในศูนย์อพยพ ซึ่งรัฐบาลไทยเป็นผู้จัดการ ตั้งแต่เดือนเมษายน 2550
- การขยายกิจกรรมขององค์กรพัฒนาเอกชนเพื่อต่อต้านการใช้ยาเสพติด และการดื่มสุราในศูนย์อพยพ
- โครงการสำหรับผู้ลี้ภัยที่เป็นสตรีและเด็กหญิง ที่มีจุดมุ่งหมายเพื่อปรับปรุงวิธีป้องกันปัญหาความรุนแรงทางเพศ และกลไกรับมือกับปัญหา การศึกษาด้านสาธารณสุข และการเข้าถึงอนามัยการเจริญพันธุ์สำหรับเด็กและเยาวชน กิจกรรมสำหรับเด็กที่อาศัยในหอพัก และการให้อานาจแก่สตรีโดยอาศัยกิจกรรมการเกษตร

ส่วนประกอบสำคัญของ SPCP (ประเทศไทย) คือโครงการส่งเสริมการประกอบอาชีพที่ระบุในหมวดที่ 5.10 ภายใต้โครงการนี้ UNHCR ได้ร่วมมือกับคณะกรรมการของสหรัฐอเมริกาเพื่อผู้ลี้ภัยและผู้อพยพ (USCRI) ในโครงการหนึ่งเพื่อเชิญชวนให้องค์กรต่างๆ ในประชาสังคมไทยเข้ามามีส่วนร่วมในการให้ความคุ้มครองแก่ผู้ลี้ภัย ซึ่งเป็นโครงการที่ได้รับเงินสนับสนุนจากรัฐบาลสหรัฐอเมริกา

ภาคผนวก แผนปฏิบัติงานแบบครบวงจรของ CCSDPT-UNHCR สำหรับปี 2550-2551

ภาคบริการ	ช่องว่างในบริการ	งานที่ต้องดำเนินการ	ลำดับ ความสำคัญ	ผู้ดำเนินการ	ช่องว่าง เงินทุน 2550 (ล้านบาท)	ช่องว่าง เงินทุน 2551 (ล้านบาท)	ข้อเสนอ SPCP	ความคิดเห็น/ข้อจำกัด	
1.ความคุ้มครอง	สภาพแวดล้อมความ คุ้มครองโดยรวม	- ปรับปรุงการควบคุมของรัฐบาลไทย	1	รัฐบาลไทย/ UNHCR			ไม่มี	อนุมัติ/ความช่วยเหลือ จาก มท.	
		- หน่วยรักษาความปลอดภัยในศูนย์ฯ							
		- โครงการต่อต้านการล่วงละเมิด และการ แสวงหาประโยชน์ทางเพศ	1	IRC	5.25	5.25	1	โครงการ 2 ปี ใน 9 ศูนย์ฯ ประกอบด้วยการ อบรม อส. ต้องได้รับ อนุมัติจาก มท.	
		ขยายการอบรมด้านความปลอดภัยในทุกศูนย์ฯ	1	UNHCR/IRC/ PWG	0.4	0.4	2		
		คุ้มครองผู้ลี้ภัยที่ทำงานสาธารณะสุขจากการกดขี่/ ข่มเหง	1	PWG/CBOs	?	?	ไม่มี		
		สนับสนุนการรักษาความปลอดภัยในศูนย์ (อุปกรณ์ และการอบรม)	2	UNHCR/IRC/ ARC			ไม่มี		
		ปรับปรุงขั้นตอนเพื่อป้องกันการส่งตัวกลับประเทศ โดยไม่สมัครใจ	2	UNHCR			ไม่มี		
		ประเมินผล เสริมโครงสร้างพลเรือนให้ศูนย์ฯ มี สถานภาพพลเรือน	2	PWG	?	?	ไม่มี		
		วางรูปแบบ/มาตรฐานให้ศูนย์ฯ มีสถานภาพ พลเรือน	2	PWG/CBOs	?	?	ไม่มี		
		โครงการให้ความรู้เกี่ยวกับการค้ามนุษย์	2	PWG/UNHCR/ CBOs					
		เพิ่มความรู้เกี่ยวกับภัยจากกบระเบิด	2	HI/UNHCR	ไม่มี	?	ไม่มี		
		เสริมสมรรถภาพของ คณะกรรมการ PABs	3	UNHCR			ไม่มี		
		เพิ่มเจ้าหน้าที่วางแผนและเฝ้าระวังปัญหาการค้า มนุษย์	3	PWG/UNHCR/ CBOs					
		ลดข้อจำกัดเกี่ยวกับการเดินทางของผู้ลี้ภัย	3	UNHCR/ CCSDPT			ไม่มี		
ป้องกันการจับกุม และกักขังโดยพลการ	3	UNHCR/ CCSDPT			ไม่มี				

ภาคผนวก แผนปฏิบัติงานแบบครบวงจรของ CCSDPT-UNHCR สำหรับปี 2550-2551

ภาคบริการ	ช่องว่างในบริการ	งานที่ต้องดำเนินการ	ลำดับ ความสำคัญ	ผู้ดำเนินการ	ช่องว่าง เงินทุน 2550 (ล้านบาท)	ช่องว่าง เงินทุน 2551 (ล้านบาท)	ข้อเสนอ SPCP	ความคิดเห็น/ข้อจำกัด
	เพิ่มการป้องกัน และ ตอบสนองปัญหาความ รุนแรงทางเพศ	โครงการป้องกันความรุนแรงทางเพศสำหรับศูนย์ แม่ลามาหลวง แม่ละอูน	1	ARC	ไม่มี	8.75	กำลัง ดำเนินการ	
		เพิ่มการเหลื่อมด้านจิตใจแก่เหยื่อความรุนแรง	1	ARC, MI,	?	?	ไม่มี	
		สนับสนุนให้สตรีมีความเป็นผู้นำ มีความคิดริเริ่ม อบรม และสนับสนุน CBOs	1	UNHCR, IRC, ARC, COERR, KWO, KnWo	0.5	2.8	ไม่มี	
		สำรวจความแพร่หลายของปัญหาความรุนแรงทาง เพศ	2	IRC	1.1	ไม่มี	3	โครงการสำหรับ 2 ศูนย์ฯ
		จัดทำและแจกใบปลิวให้ความรู้แก่ชุมชนเรื่อง ความรุนแรงทางเพศ SOPs	2	UNHCR				
		ลดปัญหาความรุนแรงทางเพศที่เกิดจากสารเสพติด โดยการให้ความรู้และบำบัด	2	Ruamit	1	0.7	ไม่มี	
		กลุ่มละครชุมชนเพื่อต่อต้านอคติต่อเหยื่อความ รุนแรงทางเพศ	2	IRC, UNHCR	1.7	?	ไม่มี	
		สร้างสถานที่หลบภัยนอกศูนย์	3	UNHCR/IRC/ ARC	?	?	ไม่มี	ต้องได้รับอนุมัติจาก มท./รัฐบาลไทย
	ความคุ้มครองสำหรับเด็กและเยาวชน	ปรับปรุงสภาพและเฝ้าสังเกตการณ์หอพัก	1	COERR/ UNICEF	ไม่มี	0.8	ไม่มี	
		สำรวจโอกาสจับคู่ระหว่างผู้เชี่ยวชาญด้าน OP ของไทยกับ CBOs	1	COERR/ UNICEF	ไม่มี	0.3	ไม่มี	
		พัฒนาไกด์สืบหาครอบครัวอย่างเป็นระบบ	1				ไม่มี	
		เสนอแผนผู้ปกครองอาสา	1	COERR/ UNICEF		0.5	ไม่มี	
		เสริมสร้างความสามารถเพื่อประโยชน์สูงสุดให้คน ที่เหลื่อมอยู่	1	UNHCR/ COERR		0.5	ไม่มี	
		เพิ่มกิจกรรมสำหรับเด็ก	1	COERR/RTP		0.8	ไม่มี	
วิจัยเกี่ยวกับการค้ามนุษย์ในเด็ก	1	PWG/UNHCR/ CBOs						

ภาคผนวก แผนปฏิบัติงานแบบครบวงจรของ CCSDPT-UNHCR สำหรับปี 2550-2551

ภาคบริการ	ช่องว่างในบริการ	งานที่ต้องดำเนินการ	ลำดับ ความสำคัญ	ผู้ดำเนินการ	ช่องว่าง เงินทุน 2550 (ล้านบาท)	ช่องว่าง เงินทุน 2551 (ล้านบาท)	ข้อเสนอ SPCP	ความคิดเห็น/ข้อจำกัด	
		วางแผนและดำเนินงาน ซึ่งรวมถึงกระบวนการการ ปลดอาวุธ ยกเลิกการระดมพลและการฟื้นฟูสภาพ จิตใจ	1				ไม่มี	หารือในเดือนพฤษภาคม 2550	
		มาตรการเฉพาะสำหรับผู้ที่เคยเป็นทหารเด็ก	1	UNICEF/ UNHCR/ UNWG			ไม่มี	เข้าถึงบริการนอกศูนย์ฯ	
		ระบบจดทะเบียนเกิดอย่างเป็นทางการสำหรับผู้ลี้ ภัย	1	UNHCR/ UNICEF			ไม่มี	ต้องรณรงค์ขอความ ร่วมมือ	
		ศูนย์สำหรับเด็กที่มีปัญหาการปฏิบัติตน	2	COERR/ UNICEF	?	?	ไม่มี		
	ระบบศาลยุติธรรม	โครงการอบรมด้านศาลเยาวชน	1	IRC/UNHCR	ไม่มี	1.78	ไม่มี		
		ติดต่อกับกลุ่มคนไทยที่ทำงานด้านศาลเยาวชน	1	IRC/UNHCR	ไม่มี	?	ไม่มี		
		เผยแพร่ข้อมูลทางวิทยุ	2	??			ไม่มี		
		ส่งเสริมการใช้หลักนิติศาสตร์ในศูนย์ฯ	2	BLC	1.78	?	4	โครงการสำหรับ 2 ศูนย์ (non-LAC)	
	รวม					11.73	22.55		
	2.บริการชุมชน	การเข้าถึงสำหรับผู้ พิการ	ต้องประเมินรูปแบบโครงการทางวิชาการและ เทคนิค	1	COERR/HI			ไม่มี	
ความช่วยเหลือด้าน จิตใจ		ออกแบบและดำเนินโครงการช่วยเหลือด้านจิตใจ	1	ARC, AMI, COERR	ไม่มี	1.6	ไม่มี		
บริการสำหรับผู้ติดสาร เสพติด		บำบัดโดยไม่ใช้ยา ให้ความรู้แก่ชุมชน ช่วยเหลือ และแทรกแซง			Ruamit	3.2	5	ไม่มี	
		โครงการบำบัดผู้ติดสารเสพติดสำหรับศูนย์ฯ ชาว กะเหรี่ยง		1	Ruamit	1.93	1.93	6	
		อบรมเจ้าหน้าที่บำบัดใหม่		1	Ruamit	1.3	1.7	6	
รับดูแลผู้ใหญ่ที่พิการ		- ต้องประเมินความต้องการ	1	NGO ด้านสาธารณสุข /	1.6	?	ไม่มี		

ภาคผนวก แผนปฏิบัติงานแบบครบวงจรของ CCSDPT-UNHCR สำหรับปี 2550-2551

ภาคบริการ	ช่องว่างในบริการ	งานที่ต้องดำเนินการ	ลำดับ ความสำคัญ	ผู้ดำเนินการ	ช่องว่าง เงินทุน 2550 (ล้านบาท)	ช่องว่าง เงินทุน 2551 (ล้านบาท)	ข้อเสนอ SPCP	ความคิดเห็น/ข้อจำกัด
	ทางจิตในเวลากลางวัน	- เลือกองค์กรที่จะดำเนินการ		CCSDPT				
	เยาวชน และวัยรุ่น	ประเมินความต้องการพิเศษ จัดกิจกรรมเพื่อลดความเสี่ยงที่เยาวชนจะถูกชักชวนให้ยุ่งเกี่ยวกับยาเสพติด/สุรา	1	ทุกองค์กร	?	3	ไม่มี	
รวม					8.33	13.23		
3.การบริหารจัดการ ศูนย์ฯ	การอบรม/เสริม สมรรถภาพ	ประเมินความต้องการ ข้อเสนอแนะ / เริ่มโครงการ	1	ARC/IRC/ WE/C/TBBC	1	1	ไม่มี	
	สนับสนุนวัสดุ	ประเมินความต้องการ	1	IRC/WE/C/ TBBC	?	?	ไม่มี	
	เงินทุน	ประเมินความต้องการ	1	IRC/WE/C/TBBC	?	?	ไม่มี	
รวม					1	1		
4.อาหาร ที่พัก เครื่องอุปโภค	สภาพแวดล้อม ที่อยู่ อาศัย	จัดสรรพื้นที่ให้เพียงพอ	ไม่มี	ทุกองค์กร	?	?	ไม่มี	ต้องได้รับอนุมัติจาก มท./รัฐบาลไทย
	ถังน้ำ	แจกปีละครั้ง	ไม่มี	องค์กรสาธารณสุข	?	?	ไม่มี	
	โครงการรับมือโรค ระบาด	พัฒนาและดำเนินการแผนเตรียมความพร้อมใน ทุกศูนย์ฯ	ไม่มี	TBBC	?	?	ไม่มี	
รวม					?	?		
5.โครงสร้างพื้นฐาน ของศูนย์ฯ	ความเสี่ยงอันตราย	สร้าง บำรุงรักษาและซ่อมทุกปี	ไม่มี	NGOs/UNHCR	19.4	8.47	ไม่มี	
	ทางเข้าศูนย์	สร้าง บำรุงรักษาและซ่อมทุกปี	ไม่มี	NGOs/UNHCR	7.7	1.99	ไม่มี	
	ถนนภายในศูนย์ฯ	สร้าง บำรุงรักษาและซ่อมทุกปี	ไม่มี	NGOs/UNHCR	5.23	2.7	ไม่มี	
	น้ำประปา	สร้าง บำรุงรักษาและซ่อมทุกปี	ไม่มี	องค์กรสาธารณสุข/ UNHCR	2.97	1.4	ไม่มี	
	น้ำเสีย/ สุขาภิบาล	สร้าง บำรุงรักษาและซ่อมทุกปี	ไม่มี	องค์กรสาธารณสุข/ UNHCR	8.59	6.62	ไม่มี	

ภาคผนวก แผนปฏิบัติงานแบบครบวงจรของ CCSDPT-UNHCR สำหรับปี 2550-2551

ภาคบริการ	ช่องว่างในบริการ	งานที่ต้องดำเนินการ	ลำดับ ความสำคัญ	ผู้ดำเนินการ	ช่องว่าง เงินทุน 2550 (ล้านบาท)	ช่องว่าง เงินทุน 2551 (ล้านบาท)	ข้อเสนอ SPCP	ความคิดเห็น/ข้อจำกัด
	การจัดการของเสียที่เป็นของแข็ง	สร้าง บำรุงรักษาและซ่อมทุกปี	ไม่มี	องค์กรสาธารณสุข/CCSDPT/UNHCR	8.59	2.7	ไม่มี	
	ผลกระทบต่อสิ่งแวดล้อม	สร้าง บำรุงรักษาและซ่อมทุกปี	ไม่มี	NGOs/UNHCR	3.95	1.3	ไม่มี	
	ไฟฟ้า/การสื่อสาร	สร้าง บำรุงรักษาและซ่อมทุกปี	ไม่มี	NGOs/UNHCR	2.28	0.53	ไม่มี	
	โครงการเสริมระบบน้ำประปา และอนามัยสิ่งแวดล้อม	ยกระดับโครงสร้างระบบน้ำประปา	ไม่มี	AMI,ARC,IRC, MI	?	?	ไม่มี	
		ยกระดับโครงการอนามัยสิ่งแวดล้อม	ไม่มี	ARC, COERR, IRC, MI	?	?	ไม่มี	
รวม					58.61	25.05		
6.สาธารณ สุข	สรรหาและอบรมเจ้าหน้าที่สาธารณสุข	สรรหาผู้ลี้ภัยมาเป็นเจ้าหน้าที่สาธารณสุข แทนเจ้าหน้าที่ที่ตั้งถิ่นฐานในประเทศที่สาม	1	ARC, AMI, IRC, MI			ไม่มี	Camp pass ของ มท. สำหรับผู้ลี้ภัยที่เดินทางระหว่างศูนย์/ความช่วยเหลือจากโรงพยาบาลรัฐของไทย
		จัดอบรมสำหรับบุรุษพยาบาล นางพยาบาล นางผดุงครรภ์ เจ้าหน้าที่ห้องทดลองและเจ้าหน้าที่สาธารณสุขชุมชน	1	ARC, AMI, IRC, MI	1.98	1.93	7	
	โครงการสุขภาพจิตสมบูรณแบบ	คลินิก – ขยายและเพิ่มบริการด้านสุขภาพจิต	1	ARC, AMI, IRC, MI	?	?		
		จิตวิทยา – เพิ่มมาตรการป้องกันปัญหาสุขภาพจิต (พักผ่อน IGAS การศึกษาในและนอกโรงเรียน)	1	ARC, AMI, IRC, MI	2.54	2.54	8	
	สร้างความเข้าใจเพื่อลดอคติต่อผู้ป่วยทางจิต	1	ARC, AMI, IRC, MI	0.61	0.61	9		
	ป้องกันมิให้หันกลับไปเสพติด และสร้างรายได้ให้	1	Ruammit Mit, DARE	1.72	1.3	10		

ภาคผนวก แผนปฏิบัติงานแบบครบวงจรของ CCSDPT-UNHCR สำหรับปี 2550-2551

ภาคบริการ	ช่องว่างในบริการ	งานที่ต้องดำเนินการ	ลำดับ ความสำคัญ	ผู้ดำเนินการ	ช่องว่าง เงินทุน 2550 (ล้านบาท)	ช่องว่าง เงินทุน 2551 (ล้านบาท)	ข้อเสนอ SPCP	ความคิดเห็น/ข้อจำกัด
		ผู้ติดยาเสพติด						
	โครงการสุขภาพ เยาวชน และวัยรุ่น	พัฒนาโครงการด้านอนามัยการเจริญพันธุ์สำหรับ วัยรุ่น และเยาวชนโดยเฉพาะ	1	ARC, IRC	2.54	2.54	11	
		โครงการเสริมความรู้ด้านสุขอนามัย	1	ARC, IRC				
		จัดพิมพ์วารสารให้ความรู้ด้านอนามัยโดยเน้นกลุ่ม เยาวชน	1	AMI	0.85	0.95	12	
	โครงการเอชไอวี รวมถึง การรักษาด้วยยาต้าน ไวรัส (ART)	ดำเนินโครงการใน 9 ศูนย์ฯ	1	ARC,AMI, IRC, MI, UNHCR	3.75	4.75	ไม่มี	ค่าใช้จ่ายที่คาด ประมาณไม่รวมค่าจ้าง เจ้าหน้าที่
		จัดยาต้านไวรัสให้ผู้ป่วยทุกคนที่ต้องได้รับการ รักษา	1	ARC,AMI,IRC, MI, UNHCR			ไม่มี	
		ติดต่อหน่วยงานรัฐไทยให้รวมเข้ากับโครงการเอช ไอวี/เอดส์ของรัฐบาลไทย	1	UNHCR			ไม่มี	
	โครงการรับมือโรค ระบาด	พัฒนาและดำเนินการตามแผนรับมือโรคระบาด ในทุกศูนย์ฯ	2	ARC,AMI,IRC, MI	?	?	ไม่มี	
	โครงการระบบ สารสนเทศเกี่ยวกับ สาธารณสุข	รวบรวมและวิเคราะห์ข้อมูลระบบสารสนเทศ สาธารณสุขตลอดแนวชายแดน	2	CCSDPT	1.46	1.48	13	
รวม					16.6	16.98		
7.การศึกษา	จัดค่าตอบแทนให้ครูที่ เป็นผู้ลี้ภัย	อันดับแรกคือเพิ่มเบี้ยเลี้ยงให้ครูในศูนย์ฯ	1	ZOA,KED	5.4	6.5	14	ต้องการคำมั่นว่าจะ สนับสนุนเป็นเวลา 3 ปี (ปี 3: 7.7; รวม : 19.5)
	สนับสนุนการสร้าง อาคารเรียน	ระบุความต้องการอาคารและวัสดุอุปกรณ์ จัดซื้อ และแจกจ่ายอุปกรณ์สร้าง/ซ่อมอาคาร (ถ้าหิน ต้น	2	ZOA	ไม่มี	3.4 (2 ปี รวม :	15	ต้องได้รับอนุมัติจาก มท.

ภาคผนวก แผนปฏิบัติงานแบบครบวงจรของ CCSDPT-UNHCR สำหรับปี 2550-2551

ภาคบริการ	ช่องว่างในบริการ	งานที่ต้องดำเนินการ	ลำดับ ความสำคัญ	ผู้ดำเนินการ	ช่องว่าง เงินทุน 2550 (ล้านบาท)	ช่องว่าง เงินทุน 2551 (ล้านบาท)	ข้อเสนอ SPCP	ความคิดเห็น/ข้อจำกัด
		ยาง อุ่มเปี่ยม โชน B)				5.9)		
	จัดหาอุปกรณ์สำหรับโรงเรียน	ระบุความต้องการจัดซื้อและแจกจ่ายอุปกรณ์การเรียนการสอนใน 3 ศูนย์ฯ	2	ZOA	ไม่มี	5.1	16	
	วัสดุสำหรับอาคารเรียน	จัดสร้าง/บูรณะอาคารเรียน แก้อื้อ กระดานดำ ในโรงเรียน 56 แห่ง (แม่หละ และอุ่มเปี่ยม)	2	ICS-ASIA	1.6	1.6	17	
	เน้นความช่วยเหลือด้านการศึกษา	ช่วยเหลือโรงเรียนอนุบาล อุปกรณ์ และการอบรม (แม่ลามาลวง)	2	KWO	ไม่มี	1.31	19	ได้รับเงินทุนแล้วสำหรับปีการศึกษา พค.50 - เมย. 51
		เพิ่มไฟฟ้าในศูนย์เพื่อให้สามารถเรียนในเวลากลางวัน	2	???	?	?	ไม่มี	
		จัดหาเครื่องแบบนักเรียน	2	???			ไม่มี	
	ขยายห้องสมุดโรงเรียน	ระบุความต้องการจัดซื้อและแจกจ่ายอุปกรณ์อบรมการใช้ให้แก่ครู	2	ZOA	5		18	
	เด็กที่มีความต้องการพิเศษ	เพิ่มโครงการสำหรับเด็กที่มีความต้องการพิเศษใน 7 ศูนย์ฯ	2	WE/C, KWO	1.28	?	20	
	ที่ปรึกษาด้านอุดมศึกษา	ว่าจ้างที่ปรึกษาเพื่อทบทวนการที่ไม่สามารถเข้าเรียนต่อระดับอุดมศึกษา อุปสรรคและเสนอแนวทางและการดำเนินงาน	2	??	?	?	ไม่มี	แผนต้องได้รับอนุมัติจาก มท. สภาความมั่นคงแห่งชาติ และกระทรวงศึกษาฯ ต้องอนุมัติ
	การศึกษาต่อที่สูงกว่าระดับ 10 ได้อย่างจำกัด	สนับสนุนให้มีการเรียนการสอนต่อจากระดับ 10 ในศูนย์ฯ หลักสูตร ทรัพยากร และอุปกรณ์	2	ZOA, KED, KnED	6.8	6.6	21	
รวม					18.79	21.11		

ภาคผนวก แผนปฏิบัติงานแบบครบวงจรของ CCSDPT-UNHCR สำหรับปี 2550-2551

ภาคบริการ	ช่องว่างในบริการ	งานที่ต้องดำเนินการ	ลำดับ ความสำคัญ	ผู้ดำเนินการ	ช่องว่าง เงินทุน 2550 (ล้านบาท)	ช่องว่าง เงินทุน 2551 (ล้านบาท)	ข้อเสนอ SPCP	ความคิดเห็น/ข้อจำกัด
8.การประกอบ อาชีพและการสร้าง รายได้	พัฒนาโครงการนำร่อง IGA และการประกอบ อาชีพชีพ	ความช่วยเหลือด้านวิชาการแก่โครงการส่งเสริม การประกอบอาชีพ	1	ZOA,JRS,IRD, ARC,WEAVE	10.54	6.81	22	โครงการ 3 ปี (ค่าใช้จ่ายสำหรับ ปี 3 : 6.8)
		พัฒนากิจการขนาดเล็ก	1	ARC	22.24	16.97	23	โครงการ 3 ปี (ค่าใช้จ่ายสำหรับปี 3 : 19.02)
		วิจัย และประยุกต์ใช้เทคโนโลยีที่เหมาะสม	1	ZOA,JRS,IRC, ARC,WEAVE	22.8	8.58	24	โครงการ 3 ปี (ค่าใช้จ่าย สำหรับปี 3 : 2.79)
		พัฒนาทักษะตามความต้องการ	1	ZOA,JRS,IRC, ARC,WEAVE	28.34	11.15	25	โครงการ 3 ปี (ค่าใช้จ่าย สำหรับปี 3 : 11.83)
		กิจกรรมการเกษตรภายในศูนย์ฯ	1	ZOA,TBBC, TBD	ดำเนินการอยู่	ดำเนินการอยู่	26	
		พื้นที่การเกษตรนำร่องเพื่อสร้างรายได้ข้างศูนย์ฯ	1	ZOA,TBBC, TBD	ดำเนินการอยู่	ดำเนินการอยู่	27	
		ช่วยเหลือผู้ลี้ภัยพิการให้พึ่งพาตนเอง	1	HI/UNHCR	ดำเนินการอยู่	ดำเนินการอยู่	28	
		บริการจัดหางานโดยจ่ายค่าจ้าง	2	ZOA,JRS,IRC, ARC,WEAVE	1.63	1.63	29	โครงการ 3 ปี (ปี 3 : 1.63 ล้านบาท) ต้องได้รับอนุมัติจาก มท.
รวม					86.66	47.14		
ยอดรวม					200.64	148.76		